



RAPPORT D'ACTIVITÉS

ASBL Form'Anim ●

2023





TABLE DES MATIÈRES

Introduction	3
Présentation de l'ASBL	4
Equipes	5
Organigramme	7
Partenaires	8
Public	9
Mot du président	10
Pôle intégration	12
Citoyenneté	13
Apprentissage du français	16
Pôle Parcours social	18
Accompagnement socio-juridique	19
Service d'insertion sociale	22
Centre d'insertion SocioProfessionnelle	24
Alpha-Numérique	26
Pôle petite enfance et parentalité	27
Crèche "Les P'tits Bouts du Monde"	28
Soutien à la parentalité	38
Temps collectifs	38
Lieu de rencontre enfants-parents	39
Permanences parentalité	40
Pôle Culture, Citoyenneté et Education Permanente	41
"Mon mot à dire" et "Respect"	42
Créa-Laine et Coude à Coudre	47
Cin'Expression	48
Grand'Angle sur le Monde	49
Rencontres citoyennes	50
Activités de découvertes	51
Evénementiel	54
Conclusion et perspectives d'avenir	56
Remerciements	58



INTRODUCTION

Form'Anim, une ASBL haute en couleurs

L'association a pour but la lutte contre l'exclusion (sociale, économique, culturelle, professionnelle, ...) sous toutes ses formes.

Elle suscite des partenariats entre différentes structures travaillant dans ce sens et coordonne diverses activités qui s'exercent principalement dans les domaines du droit des étrangers, de l'insertion sociale et professionnelle, de la formation, la santé, l'animation, la prévention, la culture, l'éducation, ...

Extrait des statuts de l'association (Article 3 - Objet)
(MB 29 mai 1997, tel que modifié le 15 décembre 2023)

Agir ensemble contre le processus actif d'exclusion... un objectif, une dynamique et un engagement collectif et participatif !

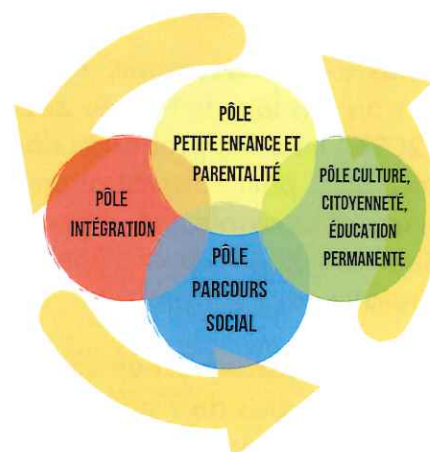


L'ASBL Form'Anim se définit par son engagement et sa réflexion dynamique sur ses actions. Afin d'assurer la continuité de cette définition, les fondements et perspectives de l'ASBL sont inscrits au sein du Projet associatif de Form'Anim ("texte-cadre" Annexe 1)

La lutte contre l'exclusion que nous réalisons prend la forme de différents axes d'actions :

- la vigilance pour identifier et analyser les processus d'exclusion et de discrimination.
- l'organisation et la réalisation d'actions, d'animations et de services permettant aux personnes concernées de s'appropriier ou se réappropriier les ressources sociales et financières afin de vivre dignement et librement.
- La valorisation de l'émancipation et de l'autonomie des individus dans l'organisation de ces ressources pour leur permettre de devenir, dans les réalités qui leur sont propres, des promoteurs de cet accès pour tous.
- le soutien social, psychologique et moral ainsi que l'orientation vers des structures pertinentes pour répondre à des problématiques spécifiques identifiées. ;
- la sensibilisation de la population au sens large, en ce compris les mandataires politiques, aux situations d'exclusion et d'isolement. Mais aussi la dénonciation de mécanismes et stratégies de reproduction de ces situations vécues.
- la participation de tous (au sein de notre association) aux lieux de décisions collectives.
- l'action éducative et pédagogique en vue de favoriser et développer :
 - => une prise de conscience et une connaissance critique des réalités de la société
 - => des capacités d'analyse, de choix et d'action
 - => des attitudes responsables et de participation active à la vie sociale et économique, culturelle et politique.

Afin de réaliser ces objectifs et de répondre aux situations de familles en situation de détresses multiples, l'association développe des dispositifs spécifiques en quatre pôles d'action :



INTRODUCTION

Les activités et services de Form'Anim sont structurées en 4 pôles :

Le Pôle "Intégration" vise à apprendre le français et permettre l'acquisition des clés de compréhension et compétences nécessaires à une installation sereine et citoyenne en Belgique tout en favorisant la création d'une interculturelité riche en rencontres.

Le pôle "Parcours Social" qui se constitue :

- d'un service d'insertion sociale en vue d'agir collectivement et individuellement sur les vécus d'isolement social,
- D'un service sociojuridique d'accompagnement individuel sur le plan social, économique et administratif afin de soutenir et accompagner les familles dans les problématiques qu'elles rencontrent
- D'un service d'insertion socioprofessionnelle qui vise à rendre accessible le monde (socio)professionnel aux participant(e)s qui en ont été éloignés par leur parcours de vie.

Le Pôle "Petite enfance et Parentalité" qui permet l'accueil des tout-petits et l'accompagnement de parents dans différentes étapes de la vie de leur(s) enfant(s).

Le Pôle "Culture, Citoyenneté et Education permanente" qui développe plusieurs axes de réflexions, d'animation et d'actions : l'asile et la migration, l'émancipation des femmes, la multiculturalité, la citoyenneté solidaire, ... en vue de faire émerger le débat citoyen, la réflexion critique et de mettre en place des projets d'actions collectives.

Au travers de ces quatre pôles, notre travail s'inscrit et s'investit dans le réseau associatif et public afin de créer des relais qui enrichissent l'action de Form'Anim et le parcours des participants.

		nbre d'actions à Form'Anim :	
4,33	<i>nbre moyen d'actions fréquentées par famille</i>	ateliers	16
496	<i>dossiers (familles concernées par les actions)</i>	permanences	11
		activités familiales	8
		total des actions	35

UNE STRUCTURE, UN ORGANIGRAMME ET DES INSTANCES

Conformément à la législation sur les Asbl, Form'Anim est composée d'une assemblée générale et d'un conseil d'administration.

Dans le contexte de l'association, **l'assemblée générale** représente le pouvoir souverain. Elle s'est réunie trois fois lors de l'année 2023 :

- Le 5 mai 2023 : Pour l'approbation des comptes et bilan 2022
- Le 23 juin 2023 : pour l'approbation du budget 2023 et la présentation par les travailleurs (professionnels et bénévoles) du rapport d'activités de l'année 2022
- Le 15 décembre 2023 : pour l'approbation des statuts mis en conformité avec la nouvelle législation relative aux entreprises.

L'organe d'administration est en charge de l'administration et de la gestion de l'ASBL.

Il est composé de 6 puis de 7 administrateurs (2 Femmes et 4-5 Hommes), qui sont bénévoles et s'investissent, de façons diverses, dans les activités de » l'Asbl.

Il s'est réuni 12 fois au cours de l'année 2023.



Les équipes de travail sont composées de

- 22 employé(e)s, sous contrat de travail au cours de l'année 2023
- 2 enseignantes sous contrat avec un autre employeur (enseignement de promotion sociale IPEPS) ont été mises à disposition de Form'Anim
- 7 Volontaires qui ont assuré une action hebdomadaire ainsi que de nombreux volontaires qui s'investissent de façon ponctuelle.
- Des personnes en contrat ALE, des vacataires mis à disposition, des stagiaires, ... ont aussi enrichi l'action de Form'Anim.

EQUIPES D'EMPLOYÉS EN 2024

LAURA - SIS



CHRISTEL - ÉDUCATION
PERMANENTE, SIS



THOMAS - CISP



ROLLINX - CISP

HAQUIMA - CISP ET SOUTIEN
À LA PARENTALITÉ

SALOMÉ - SIS



SYLVIE - ALPHA NUMÉRIQUE



AURELIE -
SOUTIEN À LA
PARENTALITÉ



CHRISTINE -
ACCUEILLANTE À
LA CRÈCHE

LOREDANA -
ACCUEILLANTE À
LA CRÈCHE

NISSERINE ET
NAJMA -
ACCUEILLANTES
À LA CRÈCHE



CRISTINA - ALPHA NUMÉRIQUE



NINETTE - CODIRECTRICE DU PÔLE
PETITE ENFANCE ET PARENTALITÉ

LYSE -
ACCUEILLANTE À
LA CRÈCHE



SARAH -
CODIRECTRICE
PÉDAGOGIQUE

EMILE - AIDE
ADMINISTRATIF



JUANA -
CODIRECTRICE
ADMINISTRATIVE
ET FINANCIÈRE



MICHÈLE - DIRECTRICE GÉNÉRALE

LES BÉNÉVOLES ET LES FORMATEURS EXTERNES



DOMINIQUE, BÉNÉVOLE
ANIME LES COURS
D'EXPRESSO

MARTINE, BÉNÉVOLE
ANIME LES ATELIERS
"TERRE ET MÈRES"



AMAL ET THÉRÈSA,
BÉNÉVOLES ANIMENT
L'ATELIER "COUDE À
COUDRE"



ZEINA ET CRISUTHA,
BÉNÉVOLES, ANIMENT
DES STAGES

MARIE CLAIRE,
BÉNÉVOLE ANIME
L'ATELIER "CRÉA-
LAINE"



TINA, BÉNÉVOLE
RÉALISE LA
COMPTABILITÉ DE
L'ASBL AVEC JUANA



KABIROU, FORMATEUR
POUR LES COURS DE
CITOYENNETÉ



TANYA, PROFESSEUR
DE FLE ET D'ALPHA



LUCIA, PROFESSEUR
D'ALPHA 2



ÉTIENNE, BÉNÉVOLE
INFOGRAPHISTE

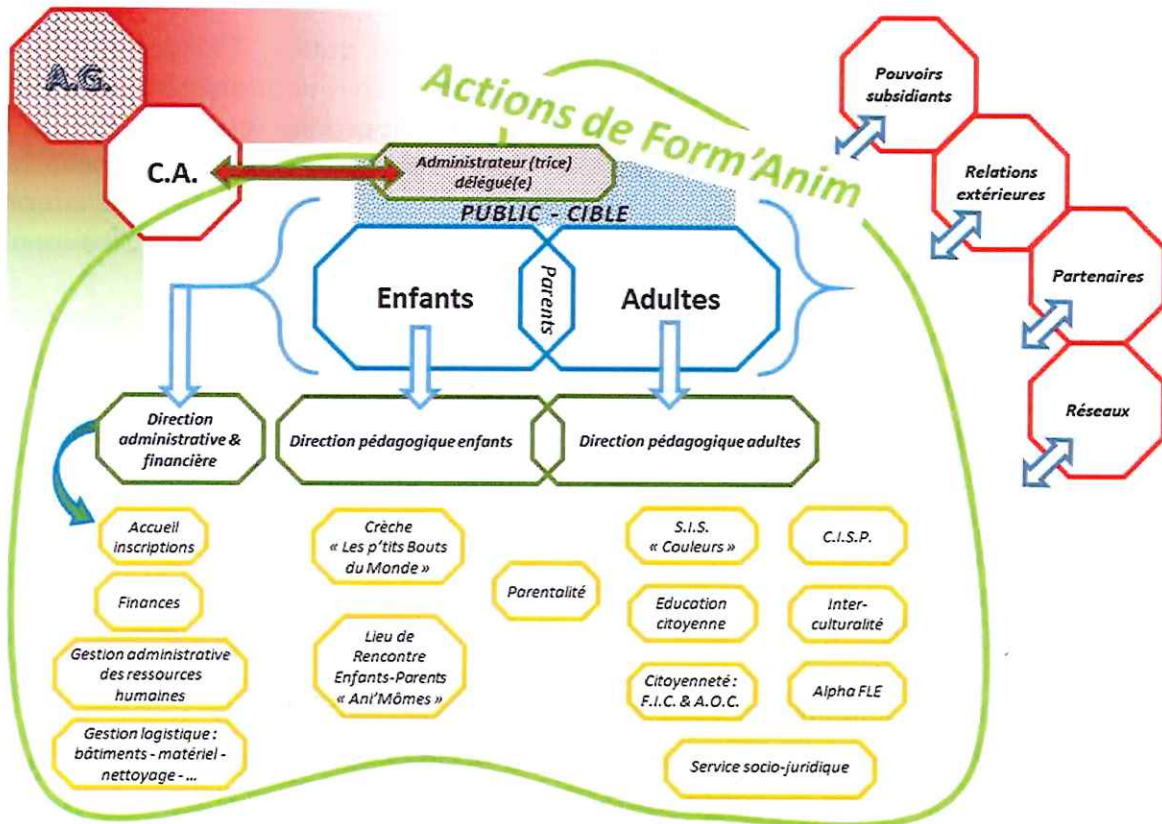


ET BEAUCOUP D'AUTRES PERSONNES, VENANT POUR DES COUPS DE MAINS PONCTUELS, DES MISSIONS SPÉCIFIQUES, ETC. SANS TOUTES CES PERSONNES, L'ASSOCIATION N'AURAIT PAS PU ÉVOLUER ET DEVENIR LA STRUCTURE D'ACCUEIL ET D'ACTION SOCIALE GLOBALE QU'ELLE EST AUJOURD'HUI. C'EST GRÂCE AUX BÉNÉVOLES QUE L'EMPLOI SE CRÉE, C'EST GRÂCE À LEUR SOUTIEN QU'IL SE PERPÉTUE.



INTRODUCTION

UNE STRUCTURE, UN ORGANIGRAMME ET DES INSTANCES



L'ORGANE D'ADMINISTRATION



INTRODUCTION

PARTENAIRES ET RÉSEAU

Nous considérons le partenariat comme l'essence de notre action. Élément substantiel de notre création, il est le fil rouge de notre engagement. La considération du réseau des partenaires est ce qui nous permet de décloisonner notre approche et d'inscrire notre action au sein d'une dynamique de réflexion élargie. Ces partenariats se concrétisent tant de manière formelle via des conventions et participations croisées que de manière informelle à travers des pratiques de concertation et/ou d'actions plus ponctuelles entre professionnels. Prendre soin du réseau, c'est s'empêcher de penser en rond.

Différents partenaires nous ont accompagnés dans nos missions lors de cette année 2023 :

Certains partenaires le sont manière structurelle, il s'agit :

- Du Centre culturel de Seraing
- Des équipes populaires
- De MosaiCultures-ASBL
- Du théâtre de la Renaissance
- De Vie féminine
- De Vivre Solidaire ASBL

D'autres partenaires se sont investis dans le cadre d'actions spécifiques :

- L'IPEFA (Institut Provincial d'Enseignement supérieur et de Formation pour Adultes)
- La bibliothèque communale du Jardin perdu
- Le Cripel (Centre Régional d'Intégration des Personnes étrangères de Liège)
- Le Léonardo da Vinci
- L'enseignement de promotion sociale, l'Ecole "Pluri-Elles", de Vie Féminine
- L'Asbl AJS Tal-Laffi
- La Maison du peuple de Seraing

Form'Anim participe activement à diverses plateformes, réunions en réseau et coordinations :

- Les plateformes d'accompagnement du CRIPEL : Alpha-Fle, Citoyenneté, ISP, SSEJ
- Les coordinations du Quartier du Molinay
- Fédération des SIS associatifs : Ré-SIS
- Les instances du Centre culturel de Seraing : l'O.A, l'AG et le conseil d'orientation
- Le conseil de la lecture de la bibliothèque publique de Seraing
- La coordination de quartier du Molinay
- Le plan de cohésion sociale de la ville de Seraing
- La plate-forme des Lieux de Rencontre Enfants-Parents de Liège



INTRODUCTION

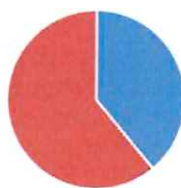
PUBLIC ACCUEILLI

La tenue d'un registre complet des participants, bénéficiaires de notre association permet de suivre de façon régulière l'évolution de notre public-cible en termes d'âge, de répartition des genres, de l'origine ethnique, ...

Au 31/12/2023, nous avons pu réaliser une "photographie" du public qui avait fréquenté Form'Anim au cours de l'année écoulée.

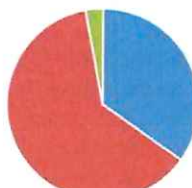
nbre total de participants		1007
M	392	38,93%
F	615	61,07%
âge des participants		
0-18 ans	350	34,76%
18-65 ans	627	62,26%
+65 ans	30	2,98%
statut de Réfugié ONU		235 23,34%

genre des participants



■ M ■ F

âge des participants



■ 0-18 ans ■ 18-65 ans ■ +65 ans

nbre de familles et isolés :

dossiers :		496
isolés	262	52,82%
nbre personnes par foyer		
2	86	17,34%
3	52	10,48%
4	31	6,25%
5	32	6,45%
6	22	4,44%
7	6	1,21%
8	5	1,01%
9	0	0,00%
10	0	0,00%
		496 100,00%

nationalités :

Nbre de nat. représentées :		57
dont :		
	nbre	représentation
1	Belgique	202 20,06%
2	Guinée	69 6,85%
3	Maroc	55 5,46%
4	Congo (RDC)	37 3,67%
5	Somalie	29 2,88%
6	Irak	27 2,68%
7	Italie	22 2,18%
7	Syrie	22 2,18%
9	Palestine	21 2,09%
10	Turquie	19 1,89%

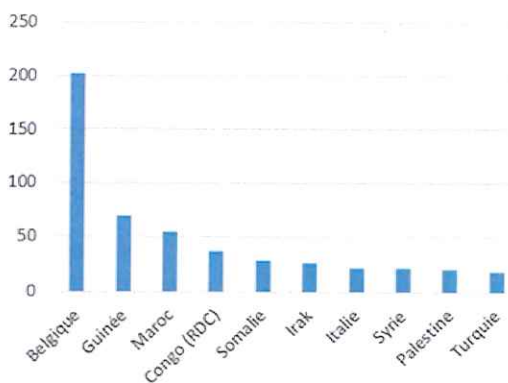
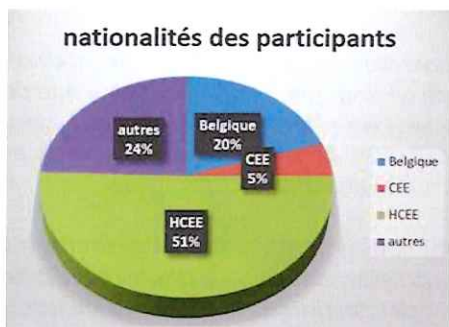
natifs et naturalisés

NB	
réfugié	235 23,34%

Belgique	202	20,06%
CEE	49	4,87%
HCEE	509	50,55%
autres	247	24,53%

NB : autres = réfugiés + apatrides + non communiqués

top 10 des nationalités



A Form'Anim chacun.e peut se sentir chez-soi, accueilli et respecté dans toutes ses individualités



INTRODUCTION



MOT DU PRÉSIDENT

« Mariama est Maman, entre autres d'un petit garçon de 2 ans. Le matin, elle conduit Safayou aux Petits Bouts du Monde, la crèche de Form'Anim. Le soir vers 16h30, elle vient avec ses deux grands pour le rechercher.

Comme elle, tous les matins je viens déposer ma fille, que je viens rechercher aussi vers 16h30. Au début, je remarque à peine sa présence, tout préoccupé par les journées de ma petite chérie à la crèche. Mais les jours passant, nos deux enfants entrent et sortent en se parlant, en jouant, en riant, en racontant. Parfois, l'un pleure et l'autre le console. Un autre jour, c'est l'inverse. Très visiblement, ils deviennent grands amis ! Avec Mariama, nous échangeons quelques mots, puis au fil du temps, la conversation arrive vraiment à s'engager : nos enfants font de nous, parents, des complices à notre tour !

Vous connaissez l'histoire, une histoire de tous les jours et simple comme bonjour (pour l'occasion, j'écrirais 'bon jour' en deux mots) : quand les enfants veillent à l'éducation de leurs parents, s'inquiètent de leur capacité d'accueil et d'ouverture ; veulent simplement leur communiquer le bonheur d'être ensemble, et surtout la joie de se découvrir, d'apprendre à se connaître. Un chemin où l'autre est richesses partagées, clins d'œil du monde au coin de nos quartiers ; quand le 'vivre ensemble' devient force de coopération et d'invention, de création.

Rencontrer des visages, des récits de vie, des itinéraires. Profiter ensemble de ce moment où ils se croisent. Comme à la crèche, nos petits bouts y découvrent un lieu où s'agglomèrent tant de vécus si différents : ceux que l'histoire, le destin, les racines, les événements avaient tout fait pour séparer, les voici soudain rassemblés en un lieu nouveau qu'il faut ensemble s'approprier pour qu'il y fasse bon vivre. Là où les grands ont pris l'habitude de penser d'abord « territoire », « frontières », « barbelés et bombes », les petits nous montrent un tout autre chemin : les bisous, les jeux ensemble, les amitiés nouvelles et improbables.

Qui va l'emporter ? Sont-ce les grands et leurs inventions de concurrence et de violence qui vont coloniser et formater les petits, ou les enfants qui réussiront à contaminer les aînés pour leur transmettre le virus du sourire, les symptômes de la paix, à coup de bisous à fragmentation, de rires à comiques, de lance-croquettes et de charmes d'assaut ?

D'accord, c'est un peu simpliste.
Qu'est-ce qui est simpliste, vraiment ?

En fait, le simplisme jusqu'à la caricature débile et mortifère, se trouve d'abord dans cette espèce d'évidence que ce qui est 'autre' est nécessairement menace, ennemi : l'accueil de la différence ne peut être que perte d'identité, l'authenticité ne souffre aucun partage, MA culture est nécessairement meilleure que la tienne. Et surtout, les acquis et les possessions méritent qu'on s'entretient pour les défendre contre la concurrence. Comme si l'identité était soluble dans la multiculturalité !

Depuis plus de 25 ans, le pari de Form'Anim est de choisir le chemin des enfants. Entre deux simplismes, choisir celui de la Vie plutôt que celui de la mort. Parier sur l'enrichissement de tous par le respect de chacun. Rapprocher les différences pour créer l'énergie. Susciter des solidarités et de l'entraide par la rencontre interpersonnelle.

Pour faire des petits pas sur le chemin de la Justice :
Se réjouir avec la joie de l'un, mêler les larmes aux cris de l'autre, donner des forces à qui en cherche, tendre la main à qui perd pied et finalement, rire, rire ensemble de ces destins qu'on partage.

Peut-être pas si simpliste que ça, ce chemin... Ni simpliste, ni simple d'ailleurs ! »

Marché du Monde 2023 - Jean Pierre Steffens, Président.



Welcome!





Pôle Intégration



>Welcome!

Initiative locale d'intégration (ILI)				
	Total	M	F	Nbre act
ILI-Cit	71	22	49	116
ILI-FLE	115	30	85	273
ILI - Perm Soc	221	101	120	869
ILI - intercult	481	182	299	40
Total ILI	711	271	440	1298
<i>proportion participants</i>		<i>70,61%</i>		

OBJECTIFS ET MISSIONS

Ce pôle a pour objectif d'offrir des espaces collectifs et individuels permettant aux participants d'acquérir des connaissances utiles à leur inclusion dans la société belge. Cette mission se décline en plusieurs sous-objectifs :

- Acquérir une base linguistique pour pouvoir s'exprimer et comprendre l'autre
- Acquérir des connaissances liées à la citoyenneté en Belgique
- Pouvoir se situer, se positionner, se sentir légitime dans la société d'accueil
- Être accompagné dans les démarches et les questionnements liés aux aspects administratifs et légaux de la vie quotidienne
- Découvrir les lieux clés de l'intégration, en comprendre les missions et les enjeux
- Découvrir les codes sociaux propres à la société belge afin d'évoluer dans une dynamique interculturelle et inclusive
- Être acteur de la lutte contre le racisme, dans la promotion de l'interculturalité, dans la sensibilisation et la rencontre avec des personnes extérieures.

Se sentir à nouveau chez soi, avoir une place au sein de la société, s'y sentir légitime et s'y épanouir.

LA CITOYENNETÉ (FORMATIONS À L'INTÉGRATION CITOYENNE ET ATELIERS D'ORIENTATION CITOYENNE)

L'atelier « 7 clefs » et « Bienvenue » sont des formations à la citoyenneté créées pour des personnes d'origine étrangère s'inscrivant dans le parcours d'intégration ainsi que pour toute personne souhaitant acquérir les connaissances et compétences nécessaires à la vie en société dans le pays d'accueil. Au sein de l'association, cette formation est ouverte à tout notre public, qu'il s'agisse de personnes suivant cette formation par obligation (dans les 18 premiers mois après réception de leur premier titre de séjour) ou par choix volontaire (intérêt d'apprentissage et/ou souhait de naturalisation). Chaque groupe est limité à 12 participants.

DIFFÉRENCE ENTRE LE FIC ET L'AOC

L'AOC (Ateliers d'Orientation Citoyenne) est une composante du parcours d'intégration destiné aux primo-arrivants. Cet atelier est conçu pour offrir une introduction aux fondamentaux de la citoyenneté dans le pays d'accueil. L'objectif principal est de familiariser les participants avec les valeurs, les institutions, et les droits et devoirs fondamentaux qui régissent la vie en société. L'AOC sert souvent de première étape dans le processus d'intégration, offrant une vue d'ensemble des aspects essentiels à comprendre pour naviguer efficacement dans la nouvelle société.

Objectifs principaux :

- Présenter les principes fondamentaux de la démocratie et de la citoyenneté.
- Expliquer les droits et devoirs des citoyens.
- Informer sur les services publics et les institutions locales.
- Faciliter l'orientation et l'intégration initiale des primo-arrivants.





Le FIC (Formation à l'Intégration Citoyenne) est un module de formation plus approfondi dans le cadre du parcours d'intégration. Il s'adresse à des personnes ayant déjà un niveau de français plus élevé et vise à fournir aux participants les connaissances et compétences nécessaires pour une intégration durable. Le FIC couvre une gamme étendue de sujets pertinents pour la vie quotidienne et la participation active à la société, y compris des aspects juridiques, sociaux, économiques et culturels.

Objectifs principaux :

- Assurer une compréhension approfondie des contextes économiques, sociaux, politiques et juridiques du pays d'accueil.
- Appréhender les expressions culturelles locales et faire face aux chocs culturels.
- Fournir des informations pratiques pour la vie quotidienne, y compris le logement, la santé, et l'emploi.
- Renforcer les compétences psychosociales et encourager la participation citoyenne et interculturelle. Valoriser le capital économique, social, culturel et symbolique des participants.
- Faciliter l'intégration par l'éducation et l'information sur les droits, devoirs et ressources disponibles.
- Lutter contre les préjugés, stéréotypes et discriminations.
- Encourager des conduites interculturelles et citoyennes.

ACTIONS :

Les modules de citoyenneté abordent sept domaines principaux :

1. La Belgique : géographie, démocratie, participation politique, histoire.
2. Le Travail et les formations : contrats, discrimination, équivalence des diplômes, recherche d'emploi.
3. Le Logement : droits et obligations, recherche de logement, tris des déchets.
4. La Santé : maisons médicales, mutuelles, pharmacies.
5. La Famille : scolarité, droits et obligations, mariage, décès, héritage.
6. L'Aide sociale : CPAS, indemnisation, allocations familiales, impôts.
7. La Procédure de régularisation : CRIPEL, types de cartes de séjour, naturalisation.

Des sorties et visites pratiques sont organisées pour compléter les apprentissages théoriques : visites d'expositions, bibliothèques, mutuelles, ...

OUTILS D'ÉVOLUTION ET APPRENTISSAGES DES PARTICIPANTS

Les participants, qu'ils soient dans un parcours obligatoire ou volontaire, ont activement participé aux divers modules de la formation. Les ateliers ont utilisé des méthodes variées (photo langage, vidéo, débats) pour rendre les sujets plus accessibles et interactifs. Les sorties et visites organisées ont permis de mettre en pratique les connaissances acquises en atelier, comme la visite de l'exposition « Révolution Rap » ou la participation à des débats politiques.

Des collaborations avec divers partenaires ont enrichi la formation, comme les séances d'information avec CEDEM et CRIPEL, ou des ateliers numériques organisés avec le CPAS de Seraing. Ces collaborations ont apporté des perspectives supplémentaires et des informations pratiques aux participants.

Des séances d'information avec des institutions comme la Cité des Métiers (Forem) et le CRIPEL ont été intégrées pour expliquer leurs services et les démarches administratives nécessaires. Ces séances ont permis aux participants de mieux comprendre les processus d'intégration et de régularisation, et d'obtenir des réponses personnalisées à leurs questions.

PERSPECTIVES D'AVENIR

Renforcement des Actions Actuelles :

L'articulation entre les six cycles (3 pour « 7 clés » et 3 pour « Bienvenue ») nous semble pertinente et nous souhaitons continuer sur ce rythme en maintenant un haut niveau de flexibilité dans les matières abordées afin de répondre aux besoins spécifiques des participants. L'objectif est de continuer à valoriser et renforcer les compétences des participants tout en s'adaptant aux nouvelles réalités sociales et politiques.

Nouvelles Collaborations et Partenariats :

Nous souhaitons continuer à développer de nouvelles collaborations avec d'autres organisations et institutions pour diversifier davantage encore, les perspectives et ressources disponibles pour les participants.

Ces collaborations pourraient inclure des institutions éducatives, des organisations de la société civile et des entreprises locales. La collaboration, au-delà des apports informatifs supplémentaires, permet aussi d'ouvrir un espace de sensibilisation et d'échange entre les institutions publiques/associatives/entrepreneuriales et les participants que nous accueillons. Cette dynamique permet la valorisation des potentiels ainsi qu'une meilleure compréhension réciproque des méthodes de fonctionnement et des valeurs qui sous-tendent les actions et les décisions.

Amélioration des Outils et Méthodes Pédagogiques :

Il nous semble indispensable de continuer à améliorer les méthodes pédagogiques en intégrant des outils numériques et interactifs pour rendre les sessions plus dynamiques et accessibles. Cela pourrait inclure l'utilisation de plateformes en ligne, de ressources multimédias et d'applications mobiles pour compléter les formations en présentiel. À l'heure où le numérique est omniprésent dans nos vies, il est important de travailler à la familiarisation avec l'outil, de façon progressive et ludique afin d'encourager les participants dans leur découverte de celui-ci. L'intégrer dans les méthodologies pédagogiques permettra une découverte en douceur et donc un sentiment de compétence plus important.

Suivi et Évaluation :

Nous souhaiterions revoir les mécanismes de suivi et d'évaluation, afin que ceux-ci soient plus rigoureux et puissent permettre de mieux mesurer l'impact des formations sur les participants et d'identifier les domaines nécessitant des améliorations. La société étant dans un perpétuel mouvement d'évolution, il est primordial que nos méthodes d'évaluation puissent l'être aussi afin d'être au plus proche des réalités vécues par les participants.

En conclusion, les formations à la citoyenneté ont démontré leur efficacité et leur pertinence dans le cadre de l'inclusion des participants dans la société belge. Nous constatons que leur motivation à apprendre est élevée et qu'ils parviennent à tirer rapidement des bénéfices concrets à la suite des modules (meilleur accès aux droits, plus d'autonomie dans les démarches, meilleure compréhension global du système belge). Les perspectives d'avenir visent à renforcer et à étendre les actions actuelles pour répondre encore mieux aux besoins des participants et aux défis de l'intégration.

QUELQUES CHIFFRES

Citoyenneté			
	Total	M	F
ILI-Cit	71	22	49
<i>proportion participants</i>		7,05%	
<i>Nombre d'activités</i>		116	



L'APPRENTISSAGE DU FRANÇAIS

QUELQUES CHIFFRES

Apprentissage du Français langue étrangère			
	Total	M	F
ILI-FLE	115	30	85
<i>proportion participants</i>		11,42%	
<i>Nombre d'activités</i>		273	

Le français est une des langues les plus complexes au monde, il nécessite un apprentissage particulier pour les adultes afin qu'ils puissent se débrouiller dans leur vie quotidienne.

En sachant que la méconnaissance de la langue est le premier frein à l'intégration, nous organisons des cours sur plusieurs niveaux afin que chaque participant puisse bénéficier d'un type de pédagogie adéquat.

L'ALPHABÉTISATION

Les cours d'alphabétisation, donné en collaboration avec l'IPEFA (anciennement IPEPS) se déroulent du mois de septembre au mois de juillet, calqués sur les rythmes scolaires. Ils s'adressent à un public faiblement scolarisé dont l'apprentissage de l'écriture n'a pas (ou peu) eu lieu, même dans la langue maternelle.

Trois fois par semaine, les participants vont apprendre pas à pas à écrire en commençant par la découverte des lettres et de la graphie. Nous organisons actuellement le cours sur deux niveaux consécutifs. L'accompagnement que nous offrons aux participants ainsi que l'adaptabilité des professeurs permettent un soutien vers la réussite ainsi qu'une prise en compte globale des contextes de vie.

Cette méthodologie permet de développer la motivation des participants ainsi que la valorisation de leur progression.

LE FLE (FRANÇAIS LANGUE ÉTRANGÈRE)

Les cours de FLE, donné en collaboration avec l'IPEFA (anciennement IPEPS) se déroulent du mois de septembre au mois de juillet, calqués sur les rythmes scolaires. Ils s'adressent à un public déjà scolarisé qui a acquis le principe de l'écriture (dans une autre langue). Trois fois par semaine, les participants vont apprendre à s'exprimer et à écrire en français. Les sujets sont ancrés dans la réalité quotidienne afin de centrer les apprentissages sur du concret.

Nous organisons actuellement trois niveaux de FLE, dont les compétences se complexifient de façon progressive. A chaque fin de niveau, un test est réalisé afin de vérifier si les bases précédentes sont acquises. L'adaptabilité de la professeure permet à chacun de se sentir à l'aise dans le groupe, de réaliser les apprentissages par essais-erreurs, ce qui induit une dynamique d'évolution et de progression.

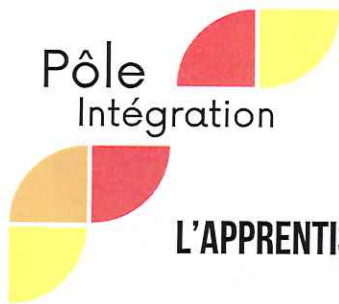
EXPRESSO

Depuis plusieurs années, cet atelier se situe à la frontière entre les différents cours de français en apportant un cadre plus libre et adaptable. En effet, nous constatons que parmi les participants, certains ne sont pas en mesure d'intégrer un cours de français ordinaire. Situation familiale précaire, difficultés d'apprentissage, faible estime de soi, santé fragile, ... sont autant d'éléments qui constituent les freins que peuvent rencontrer certaines personnes.

Les femmes, particulièrement touchées par ces difficultés et souvent victimes de discriminations intersectionnelles, représentent la catégorie pour laquelle ce type de cours est le mieux adapté.

Cet atelier collectif a donc pour but de proposer un apprentissage de la langue, sous un format différent, en non-mixité, permettant à chacune d'évoluer à son rythme et selon ses souhaits d'apprentissage. Le fait d'être entre femmes, est également un atout qui permet à chacune de se sentir à l'aise dans l'expression de son vécu et de ses ressentis, sans crainte du jugement genré.

Pour certaines, c'est également le premier cours qu'elles suivent, leur premier pas vers l'émancipation. Il est donc d'autant plus important qu'elles se sentent en confiance.



L'APPRENTISSAGE DU FRANÇAIS

PERSPECTIVES D'AVENIR

Concernant le FLE et l'Alpha, l'IPEFA (promotion sociale) nous a informé que les contenus de cours ont été revus en cette fin d'année 2023, afin de modifier le découpage des modules et d'y intégrer de l'expression orale, ce qui au départ était peu valorisé dans le programme. Essayant déjà de mettre en place des temps d'expressions, cette nouvelle disposition permettra aux professeurs de se sentir plus à l'aise vis-à-vis du travail sur cette compétence.

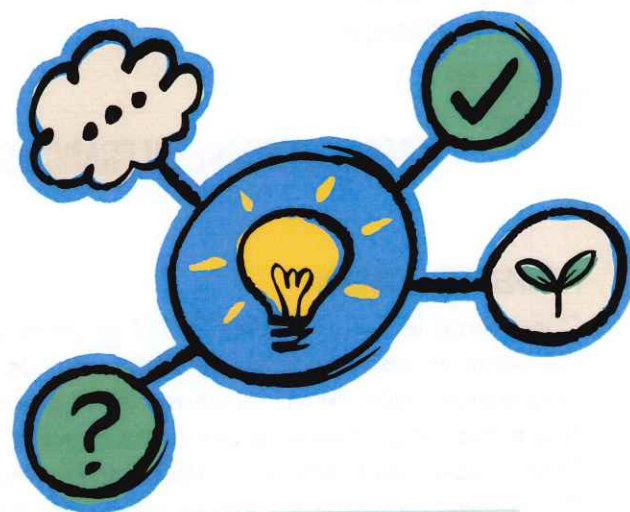
Concernant Espresso, le groupe qui au départ voulait seulement apprendre à s'exprimer oralement, a évoqué de plus en plus, l'envie d'apprendre à écrire. Depuis début 2023, l'atelier compte une demi-journée qui est davantage basé sur l'apprentissage du langage écrit. Les résultats de ce changement n'ont pas tardé à se faire sentir, puisque nous avons découvert des potentiels et une motivation importante pour dépasser ce défi ultime qui est d'apprendre à lire et écrire. Souvent, de notre point de vue de société (où la scolarité est imposée et donc où l'apprentissage de l'écriture va de soi), nous n'avons pas conscience de l'importance de l'effort que doivent fournir des adultes pour intégrer cet apprentissage. Nous ne pouvons qu'admirer cette évolution dans la demande des participantes et les soutenir dans ce parcours.

Enfin, nous pouvons annoncer la (re)mise en place de réunions de pôle autour de cette thématique. Ces réunions, ayant pour objectif la concertation et la mise en commun d'outils, pourront apporter davantage de cohérence et de collaboration entre les différents intervenants agissant sur ce pôle.

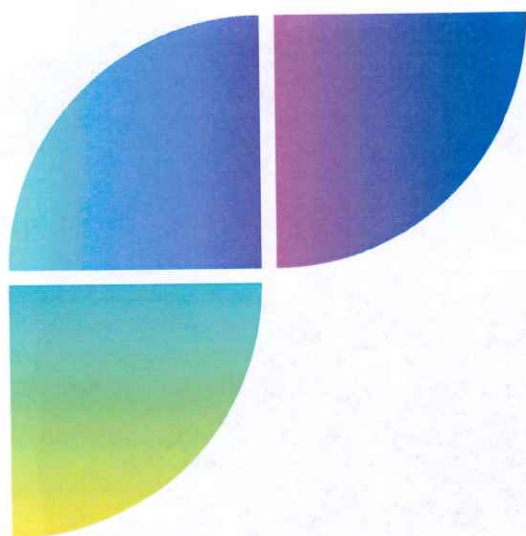
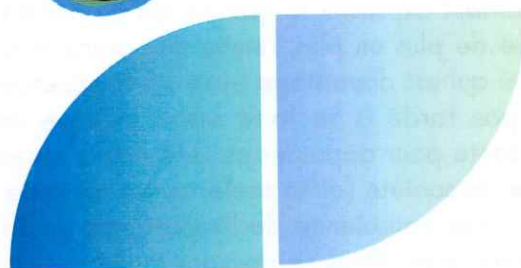


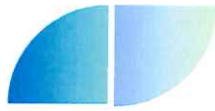
*"L'éducation est l'arme la plus puissante qu'on puisse
utiliser pour changer le monde."*

Nelson Mandela.



Pôle Parcours Social





L'ACCOMPAGNEMENT SOCIO-JURIDIQUE

L'accompagnement socio-juridique s'organise, au sein de l'association, sous forme de rendez-vous. Deux jours et demi par semaine au siège de l'Asbl ainsi que l'équivalent d'une journée sur le site de la crèche.

Les participants y sont accompagnés sur les questions sociales et juridiques qu'ils rencontrent.

OBJECTIFS

- Accompagner et soutenir les personnes dans leurs démarches administratives.
- Répondre à leurs demandes directes et indirectes.
- Proposer une écoute active dans un cadre confidentiel et bienveillant.
- Identifier et analyser les demandes/besoins.
- Informer sur les droits et devoirs de chacun.
- Promouvoir l'insertion sociale, professionnelle et l'autonomie.
- Orienter les personnes vers d'autres structures et/ou ressources adéquates.
- Favoriser l'amélioration des conditions économiques, sociales, environnementales et juridiques des personnes.

LA PERMANENCE SOCIALE

L'assistant.e social.e réalise avec les participants des démarches administratives, juridiques liées au logement, au suivi médical, au travail/formation, à la gestion des factures, à la situation familiale, ... Il identifie les besoins et propose une recherche commune de solutions adaptées à la situation.

Il existe deux types d'accompagnement : de court terme pour des demandes ponctuelles et de long terme pour des situations nécessitant un suivi continu. Durant le deuxième semestre de l'année 2023, une permanence "écrivains publics" a pu être mise en place afin de soutenir l'assistante sociale dans le flot de demandes que nous recevions.

Le logement reste une problématique majeure, avec des demandes de logements sociaux en attente disproportionnée par rapport aux disponibilités, des problèmes d'humidité, l'exploitation par des marchands de sommeil, ...

Ne pouvant pas assurer le suivi régulier de toutes les demandes, nous avons décidé que la recherche logement ne pourrait être assurée par nos services. En effet, nous constatons qu'un accompagnement spécifique et plus intensif serait nécessaire pour que ce soutien soit efficace. Malheureusement, nous n'avons actuellement pas les moyens humains et financiers pour pouvoir le mettre en place.

Dans le cadre de la permanence sociale, il est essentiel de construire un réseau étendu ainsi que des synergies entre services. Cette année, le réseau de collaboration s'est étendu avec des partenaires spécialisés dans divers domaines tels que le droit des étrangers, la santé mentale et les violences intrafamiliales.



L'ACCOMPAGNEMENT SOCIO-JURIDIQUE

Sur le site de la crèche, une permanence sociale est également organisée et s'adresse aux personnes/familles qui fréquentent la crèche. Cette disposition permet à la fois de rendre plus accessible le service en le réalisant directement sur le lieu où les enfants sont accueillis mais aussi de mieux coordonner les actions mises en place en tenant compte de tout le contexte familial.

Au cours de l'année 2023, la permanence sociale organisée au sein de la crèche "Les P'tits Bouts du Monde" a été planifiée à raison de 2 fois par semaine pour répondre aux besoins des familles.

Vu les nombreuses demandes des familles, l'horaire des permanences a été adapté

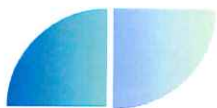
Lorsque l'enfant entre à l'école maternelle, la famille est alors orientée vers l'autre permanence, au siège de l'Asbl, ouverte aux personnes préalablement inscrites au sein de notre Asbl.

Les travailleurs sociaux des deux sites se coordonnent alors pour un relais optimal dans l'accompagnement administratif et social des parents.

Au travers de ces permanences, la personne peut faire l'objet d'un accompagnement socio-administratif par rapport à :

- L'ouverture de contrats (télé, assurances, énergies,...)
- La gestion, le paiement des factures énergétiques,
- Les demandes de primes (ADEL, allocation de naissance...)
- La gestion budgétaire et la demande d'étalement de paiements,
- La lecture et la compréhension de courriers divers
- L'actualisation du dossier administratif (pour le CPAS, la maison Serésienne...)
- L'orientation vers un organisme spécialisé : Cap migrant, Point d'appui
- Les documents relatifs aux frais de garde pour un enfant de moins de 3 ans (intervention accueil 2021, attestation fiscale...)
- Le relais d'information, prise de rendez-vous et travail en réseau avec d'autres services : planning familial, hôpital, centre PMS, ONE, ...
- Les renseignements sur les possibilités de formation et les modalités relatives aux séances d'informations,
- L'inscription de l'enfant au sein de la crèche et l'aide pour compléter le contrat et les différents documents nécessaires à la constitution de son dossier,
- Le retard de paiement pour les factures de la crèche : comprendre le contexte
- Les inscriptions externes à Form'Anim sur notre liste d'attente....





L'ACCOMPAGNEMENT SOCIO-JURIDIQUE

LA PERMANENCE JURIDIQUE

La permanence juridique, s'articule de façon complémentaire, avec la permanence sociale.

Elle se déroule à raison d'une demi-journée par semaine.

Préalablement, les participants rencontrent l'assistant.e social.e afin de transmettre leur demande et de préciser leurs questionnements.

De cette façon, le relais fait au juriste lui permet de préparer le contenu des futurs entretiens et de bien saisir la situation de la personne.

Nous avons constaté que les participants étaient parfois en difficulté pour s'exprimer dans ce contexte, au vu des problématiques délicates auxquelles ce type de suivi peut toucher. Grâce à la complémentarité avec l'accompagnement social, les aspects juridiques sont reformulés et les actions à mettre en place par la suite peuvent plus facilement s'amorcer.

PERSPECTIVES D'AVENIR

Cet axe est particulièrement important dans le travail que nous réalisons avec le public. En effet, celui-ci a grand besoin d'accompagnement pour tous les aspects administratifs et légaux qui touchent à leur vie quotidienne. Cependant, nous constatons que nous sommes submergés par un flot incessant de demandes.

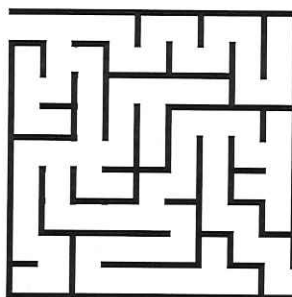
Plusieurs éléments de contexte expliquent cette recrudescence de demande :

- numérisation et complexification de nombreuses démarches,
- services publics saturés (CPAS, logements sociaux, etc),
- services associatifs limités (pas d'autre structure spécialisée dans l'accompagnement de notre public sur le territoire serésien),
- discriminations encore présentes dans bon nombre d'institutions, etc.

A cela, doivent s'ajouter toutes les difficultés vécues par le public et les situations de grande précarité qu'il rencontre.

Ce constat alarmant est fait depuis de nombreuses années et transmis avec insistance vers les pouvoirs publics et mandataires politiques de notre pays.

Malheureusement, nous constatons que les conditions de vie se dégradent encore entraînant dans une précarité de plus en plus grande, bon nombre de personnes et de familles.



QUELQUES CHIFFRES

Suivi social individuel ("Permanences")			
	Total	M	F
Perm. Sociales	259	109	150
<i>proportion participants</i>		25,72%	
<i>Nombre suivis présentiels</i>		938	



OBJECTIFS ET MISSION

L'objectif principal du service d'insertion sociale (SIS) est de rompre l'isolement social et les processus d'exclusion. Le SIS accueille des personnes de diverses cultures et religions, contribuant ainsi à déconstruire les stéréotypes en favorisant la mixité sociale, la rencontre interculturelle.

Il offre un espace où les personnes peuvent participer à la hauteur de leurs possibilités, garantissant un environnement non-jugeant où chacun peut venir et évoluer à son rythme.

Le SIS vise également à renouveler le tissu social autour des personnes en favorisant les liens entre participantes et en organisant des sorties pour découvrir de nouveaux lieux et réseaux.

Enfin, le SIS valorise les potentiels individuels par des activités variées, renforçant la confiance en soi et l'autonomie des participantes.

ACTIONS MENÉES : POINTS FORTS ET DIFFICULTÉS

- Des ateliers variés : Participation à des événements comme "La langue française en fête", animation d'ateliers par les participantes elles-mêmes, mise en place de nouvelles thématiques d'atelier selon les souhaits des participantes (par exemple un atelier sport). Ces ateliers permettent également de travailler la dynamique motivationnelle ainsi que le développement du pouvoir d'agir du public.
- De l'accompagnement individuel : Co-construction et évaluation du projet d'accompagnement individualisé, soutien dans la recherche de formation, d'emploi, et d'autres démarches administratives.
- Des activités d'émancipation et d'autonomie : Echanges/débats sur les droits des citoyens, apprentissage du fonctionnement des moyens de transport, gestion budgétaire et organisation du logement.
- Des partenariats avec d'autres structures : Collaboration avec Vie Féminine, "numérique en un clic" (en partenariat avec le CPAS de Seraing), les fiéris féries, avec le centre d'Action Laïc, ...

POINTS FORTS

- Inclusivité et flexibilité : Le SIS reste accessible même pour celles qui ont des difficultés à maintenir une présence régulière, permettant un retour sans jugement.
- Renforcement du lien social : Les participantes créent des amitiés et s'entraident, ce qui renforce leur sentiment d'appartenance et leur engagement.
- Développement de l'autonomie : Découverte d'autres associations et réseaux, participation active aux ateliers et initiatives pour animer les ateliers.

DIFFICULTÉS :

- Irrégularité des participantes : Certaines ont du mal à maintenir une présence régulière ce qui rend l'animation et le suivi, plus difficiles
- Engagement des participantes : les retours critiques et avis spontanés sont parfois difficiles à obtenir, ce qui limite la co-construction des projets.
- Nombre restreint d'entretiens individuels : il serait nécessaire d'augmenter ces temps de rencontre pour offrir un accompagnement plus personnalisé.

QUELQUES CHIFFRES

Service d'insertion sociale (SIS)			
	Total	M	F
	53	2	51
<i>proportion participants</i>		5,26%	
<i>Nombre d'activités</i>		292	



LE SERVICE D'INSERTION SOCIALE

- Augmentation des ateliers et sorties : L'objectif pour 2024 est d'élargir les ateliers et sorties, en particulier sur le territoire liégeois, tout en continuant de valoriser le travail en réseau et les partenariats. L'atelier sportif sera une priorité, encourageant les participantes à prendre davantage d'initiatives.
- Engagement communautaire : la participation à des événements comme la parade des Fieris féries vise à renforcer le sentiment d'appartenance et l'engagement communautaire des participantes.
- Augmentation du nombre d'entretiens individuels : cet objectif reste prioritaire pour affiner les demandes et les projets des participantes. Le renfort du cofinancement par le Fonds Social Européen est une opportunité pour engager du personnel supplémentaire, permettant ainsi d'améliorer l'accompagnement personnalisé.

En conclusion le SIS a réalisé des progrès significatifs en 2023 grâce à des actions et des collaborations fructueuses. Les initiatives telles que le partenariat avec Vie Féminine, l'introduction de l'atelier informatique et la création de l'atelier sportif ont renforcé l'engagement et l'autonomie des participantes. Pour l'avenir, le SIS se concentre sur l'élargissement de ses activités, l'amélioration de l'engagement communautaire et l'augmentation de l'accompagnement individuel, tout en continuant à valoriser le travail en réseau et les partenariats.





LE CENTRE D'INSERTION SOCIO PROFESSIONNELLE : « TREMPLIN FORMATION, EMPLOI À L'HORIZON ! »

OBJECTIFS ET MISSION

Le Centre d'Insertion Socioprofessionnelle (CISP) a pour mission de favoriser l'insertion sociale et professionnelle de personnes, principalement d'origine étrangère, rencontrant des obstacles tels que des difficultés linguistiques, un faible niveau de confiance en soi et des discriminations administratives. En 2023, les objectifs complémentaires étaient de renforcer la motivation des participants, leur offrir un accompagnement social adapté et développer des compétences linguistiques et professionnelles.

ACTIONS MENÉES ET INNOVATION EN 2023

1. Formation et Accompagnement :

Organisation de modules de formation adaptés aux besoins des stagiaires, dont les thèmes principaux sont :

- Le CV et la lettre de motivation
- L'entretien d'embauche
- La recherche d'emploi, de formation
- La construction du projet professionnel
- Les droits et devoirs liés à l'emploi (aides à l'emploi, types de contrats, syndicats, etc)
- Le système belge et l'emploi (ONSS, organisation des compétences des différents niveaux de pouvoir, rôle des institutions, etc)

En plus des contenus des modules de cours, la formation propose un accompagnement individualisé, un soutien pour les démarches administratives et la construction de projets individuels de formation (PIF). En 2023, nous avons organisé une session supplémentaire pour tester et préparer l'augmentation du nombre d'heures de formation et passer ainsi de 9000 à 12 000 heures.

2. Stages

Chaque participant, durant sa formation, doit réaliser un stage de 90h dans un milieu professionnel correspondant à son souhait d'orientation.

Celui-ci est l'occasion de confirmer ou infirmer le projet professionnel, en rendant perceptibles les possibilités ou freins que peuvent rencontrer les participants.

De ces stages, nous retirons des partenariats enrichissants avec diverses entreprises et organisations ainsi qu'un retour sur les compétences des stagiaires nous aidant ainsi à améliorer les contenus des cours.

Cette année, les évaluations positives des stages par les maîtres de stage, ont confirmé la pertinence de nos contenus, renforcée encore par des propositions d'emplois qui ont été faites aux stagiaires à la fin du stage.

3. Projets Post-Formation :

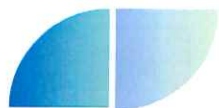
À la suite de la formation, nous orientons les stagiaires soit vers l'emploi ou des formations qualifiantes, ou parfois vers des activités bénévoles.

Nous continuons également à les accompagner pendant 3 mois afin que leur insertion puisse s'effectuer de façon efficace et pérenne.

Tremplin - CISP (Centre d'insertion professionnelle)			
	Total	M	F
	48	7	41
<i>proportion participants</i>		4,77%	
<i>Nombre d'activités</i>		286	

QUELQUES CHIFFRES





LE CENTRE D'INSERTION SOCIO PROFESSIONNELLE : « TREMPLIN FORMATION, EMPLOI À L'HORIZON ! »



PERSPECTIVES D'AVENIR

Renforcement des compétences linguistiques et numériques

Actuellement, un programme court et intensif est mené pour renforcer les compétences linguistiques et numériques des stagiaires. Ce programme est essentiel pour outiller les participants ayant des connaissances insuffisantes avant le début de la formation principale et pour ceux dont le niveau reste insuffisant après la formation.

Pérenniser l'action

Nous avons obtenu le renouvellement d'agrément pour 6 années (2024- 2029). Cette reconnaissance nous permet de pérenniser le service, de le renforcer et d'acquérir une expertise pour les actions qui y sont menées.

Collaboration et complémentarité régionale

Nous souhaitons maintenir une excellente collaboration avec les CISP de la région serésienne. Cette coopération permet d'élaborer des programmes complémentaires qui répondent aux besoins spécifiques du public et évitent les redondances sur le territoire.

Adaptation du programme et des méthodologies de façon continue

Nous continuons de travailler sur l'élaboration des programmes en vue d'instaurer une complémentarité pertinente, en tenant compte des besoins exprimés et de l'absence sur le territoire d'offres adéquates pour ces problématiques.

Soutien et suivi post-formation

Afin d'améliorer le suivi post-formation, nous souhaitons améliorer le relais qui peut être fait vis-à-vis d'autres activités collectives telles que des animations d'éducation permanente, d'insertion sociale, de soutien à la parentalité, ... en vue de maintenir un lien avec les stagiaires et assurer un suivi continu.

Bénévolat et emploi

Nous encourageons les stagiaires à poursuivre leur insertion par l'emploi (article 60, ALE, CDD, indépendant) ou par le bénévolat, en fonction de leur situation personnelle et de leur état de santé.

Amélioration des infrastructures et du matériel

Nous voulons finaliser l'installation dans nos nouveaux locaux spacieux et bien équipés ainsi que continuer à investir dans du mobilier et du matériel de bureau adaptés, Des outils numériques modernes, comme des ordinateurs et un tableau interactif, permettent d'améliorer l'expérience de formation des stagiaires.

Soutien aux parents et diversification des formations

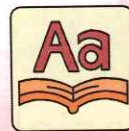
Nous poursuivons l'accompagnement des parents, notamment en situation de monoparentalité, en adaptant les horaires de formation et en aidant à la recherche de modes de garde pour leurs enfants.

Diversification pédagogique

La diversification des méthodes pédagogiques est pour nous un objectif important pour surmonter les barrières linguistiques et maximiser l'acquisition des compétences par les stagiaires.

Ces perspectives visent à renforcer la capacité du CISP à répondre aux besoins variés de son public, en mettant l'accent sur la formation, l'accompagnement personnalisé, et l'amélioration continue des infrastructures et des outils pédagogiques.





LE PROJET « ALPHA NUMÉRIQUE, RENFORCEMENT DES COMPÉTENCES VERS L'EMPLOI »

En 2023, nous avons été sélectionnés pour mener un projet de renforcement des compétences linguistiques et informatiques en vue d'aller vers l'emploi. Depuis le mois de septembre 2023, nous organisons des cycles intensifs de 6 à 7 semaines où les participants sont amenés à travailler leurs compétences informatiques, en lien direct avec l'emploi.

En effet, nous constatons que la formation CISP ne parvenait pas à apporter suffisamment aux personnes en grande difficulté au niveau linguistique (oral et écrit) et de l'utilisation des Technologies de l'Information et de la Communication (TICs).

Dans ces modules nous travaillons de façon transversale le français oral ainsi que le vocabulaire orienté "métiers" (lié aux domaines professionnels). Pour certaines personnes, l'écrit est également travaillé afin de développer un maximum l'autonomie.

Force est de constater que les inégalités sont prégnantes entre les personnes ayant appris l'écriture en étant enfant et celles qui l'apprennent en arrivant en Belgique.

Afin que cette compétence ne soit pas un frein dans leur insertion, nous veillons à adopter différentes stratégies d'apprentissage pour que les acquis puissent être pérennes.

Les participants développent leurs compétences sociales au travers de jeux, de mises en situation, d'exercices diversifiés, ... Nous organisons également une ou deux visites durant le module afin de leur permettre de s'exercer en d'autres lieux.

Nous utilisons également des supports vidéo et podcasts afin de leur transmettre des contenus riches et accessibles qu'ils peuvent continuer à utiliser chez eux.

Au niveau informatique, nous développons des modules centrés sur les besoins exprimés dans le groupe.

Ainsi les apprentissages peuvent être dirigés vers les applications de la vie quotidienne (E-banking, E-mail, itsme, etc), vers la recherche d'emploi et/ou de formations qualifiantes, vers des informations et contenus pertinents (fiabilité de la recherche, exercices/tutos/cours en ligne, etc.).

L'utilisation de Word et la rédaction d'E-mail sont également travaillées.

Ces modules sont mis en œuvre selon les besoins des participants et les freins qu'ils rencontrent.

Nous analysons de façon permanente, leur évolution afin de rendre l'action la plus optimale possible.

La réelle plus-value de l'action est d'avoir créé un pont entre les cours de français et l'insertion professionnelle. En effet, nous constatons beaucoup de difficultés chez ceux qui n'avaient pas bénéficié d'autres types de cours que ceux dédiés à l'apprentissage du français.

En effet, le français est une langue complexe qui peut difficilement s'acquérir si la personne n'est confrontée qu'à un seul type de transmission.

En passant par ce cours intensif, les participants, mis dans un contexte exclusivement francophone, acquièrent beaucoup plus vite la langue et développent davantage de compétences sociales adaptées au relationnel professionnel. Ces modules offrent aussi un climat propice au développement de la confiance en soi puisque les personnes visualisent leur progression et se sentent valorisées dans leurs efforts.

À la suite de ces modules, certaines personnes se sont orientées vers la recherche d'emploi et d'autres vers une formation (en interne ou qualifiante).

PERSPECTIVES D'AVENIR

Ce projet qui au départ, devait prendre fin en septembre 2024 a pu être élargi jusqu'en mars 2025. Cette prolongation nous permet de mettre en œuvre davantage de cycles et d'ainsi pouvoir peaufiner le dispositif grâce à l'expérience qu'il nous offre. C'est aussi pour nous, une excellente occasion de créer de nouveaux outils d'animation qui par la suite seront réutilisés au sein d'autres groupes (CISP, SIS, cours de français, etc.).

hello





Pôle



& Petite enfance
Soutien à la
Parentalité



CRÈCHE MULTI-ACCUEIL "LES P'TITS BOUTS DU MONDE"

En 2016, Form'Anim a répondu à un appel à projet lancé par l'ONE, dans le cadre du Plan cigogne III "Au fil de l'eau". Concrètement, l'objectif était d'ouvrir une crèche permettant de passer de 10 à 21 places d'accueil, et, ce faisant, pérenniser l'existence de l'accueil des tout-petits par Form'Anim, notamment par le biais d'emplois structurels subventionnés.

Un bâtiment a été loué par Form'Anim et a été transformé pour répondre à toutes les normes de sécurité, d'hygiène et de confort (soit une superficie de près de 500 m² dédiée aux tout-petits). La crèche dispose également d'une salle polyvalente. Des activités pour petits et grands y sont organisées. Elle est également transformée en lieu de rencontre enfants-parents, chaque mercredi après-midi. La crèche est située au rez-de-chaussée d'un immeuble et bénéficie d'un jardin.

C'est dans ce contexte que, depuis le 26 janvier 2017, après plusieurs mois de réflexion, la crèche multi-accueil « les P'tits Bouts du Monde » a ouvert ses portes. Elle est ouverte 5 jours par semaine, de 7h30 à 17h30 totalisant ainsi 50 heures d'accueil hebdomadaires.

Au cours de l'année 2018, d'autres travaux ont été réalisés pour agrandir les services qui accueillent les enfants et leurs familles, permettant ainsi une capacité d'accueil de 28 enfants à partir de février 2019.

BUT PRINCIPAL

Dans l'optique de favoriser l'égalité des chances et d'encourager l'intégration des enfants au sein de la crèche, le projet pédagogique de notre crèche vise à assurer un accueil attentif et respectueux des besoins de chaque enfant ainsi que de sa famille, tout en étant cohérent avec les exigences et les limites de l'accueil extrafamilial collectif.

Portant une attention particulière aux besoins des familles issues de l'immigration, il se traduit par la mise en œuvre de moyens spécifiques, adaptés, évolutifs et réfléchis en équipe. La poursuite de ce but implique que le projet reste en perpétuelle évolution, en fonction des besoins et des valeurs de notre public cible, mais aussi des changements sociaux en matière de politique d'accueil.

Néanmoins, par soucis de cohérence, les conditions préalables à la prise en compte des demandes spécifiques issues des familles, qui pourraient faire évoluer les pratiques et les convictions explicitées dans ce document, resteront le respect de la vie en communauté, des valeurs de l'ASBL Form'Anim et du bien-être de tous les enfants.

Sensibilisés et attentifs aux thématiques liées à l'exil, à l'intégration des personnes étrangères, à l'exclusion et à la précarité, nous valorisons particulièrement un accueil basé sur l'interculturalité et accordons une priorité aux familles fragilisées.

PUBLIC ACCUEILLI ET TAUX DE FRÉQUENTATION

la crèche "Les P'tits Bouts du Monde"	
nbre d'enfants ayant fréquenté cette année :	
	55
M	23
F	33
B	22
CEE	1
HCEE	30
autres	3
nés en	
2023	5
2022	24
2021	14
2020	12

Nbre moyen d'enfants régulièrement inscrits par mois	
	31,83
nbre moyen d'enfants avec taux réduit	
	18,83
soit :	59,16%
nbre moyen d'enfants avec dossier social	
	5,58
soit :	17,54%

Au cours de l'année 2023, nous avons eu :

- 19 nouvelles inscriptions
- 19 départs à l'école maternelle
- 7 ruptures de contrat (dus au déménagement ou une fin de formation pour le(s) parent(s)).

Les semaines précédant et succédant la fermeture d'été, ont été consacrées aux (re)familiarisations des enfants et à l'accueil de nouveaux inscrits.

Les inscriptions sont le résultat du travail concerté entre la coordinatrice de la crèche et le service accueil de Form'Anim.

CRÈCHE MULTI-ACCUEIL "LES P'TITS BOUTS DU MONDE"

L'ACCUEIL DES ENFANTS ET DES PARENTS

Le but de cet accueil est de contribuer à la socialisation du tout-petit, assurer son épanouissement dans un environnement sûr et assurer sa sécurité affective.

Concernant les parents, nous avons développé des activités leur permettant d'avoir accès à un lieu de paroles qui leur permet d'échanger sur les besoins et évolution de leur enfant.

Des activités/ateliers permettant de tisser un lien de confiance a été initié avec les familles.

LES MISSIONS DES ACCUEILLANTES ... 2023 : SUR LES TRACES DE 2022 !

L'équipe professionnelle de la crèche fonctionne avec une ligne de conduite "souple" tout en tenant compte des exigences et limites de l'accueil extrafamilial collectif.

Celles-ci :

- accompagnent et encadrent chaque enfant selon ses potentialités,
- personnalisent leurs pratiques selon les besoins des enfants et de leur famille,
- contribuent à ce que l'enfant se reconnaisse en tant que personne à part entière, même s'il vit en collectivité,
- tiennent compte et utilisent les rituels ou pratiques spécifiques réalisées à la maison pour procurer à l'enfant des repères, une sécurité affective,
- cherchent à comprendre le sens des pratiques qu'elles ne connaissent pas au travers de leur propre culture,
- valorisent l'enfant en verbalisant leurs observations,
- souhaitent agir pour contribuer au développement de l'estime de soi de l'enfant,
- créent une relation de confiance avec l'enfant et ses parents,
- entreprennent une écoute active auprès des parents et valorisent les compétences parentales même si celles-ci sortent de leurs propres représentations,
- privilégient des moments "individualisés" avec chaque enfant selon les possibilités et la charge de travail,
- s'inscrivent dans une dynamique via laquelle elles souhaitent apprendre des familles, de leur parcours, de leur vécu, de leurs expériences.

L'équipe veille donc à favoriser l'épanouissement des tout-petits en créant un milieu sécurisant et stimulant, dans le respect des rythmes et particularités de chaque enfant. Elle accorde une grande attention aux échanges avec les parents afin de privilégier une action cohérente et concertée.

La crèche permet aux enfants d'avoir un premier contact avec leur société d'accueil dans de bonnes conditions et renforce les parents dans leurs compétences parentales. En effet, la migration isole un certain nombre de parents qui peuvent être fragilisés dans leur lien à l'enfant. Les parents se trouvent face à des repères sociaux, culturels et familiaux différents de ceux de leur culture d'origine, qui pourraient les faire douter de leur savoir « naturel » de parents. L'enfant, se trouve quant à lui, littéralement entre deux cultures. C'est pourquoi la crèche est conçue comme une passerelle, permettant ainsi d'atténuer ou d'éviter les difficultés lors de l'entrée à l'école maternelle. Elle favorise une séparation en douceur, tant pour les parents que pour l'enfant.

PERSPECTIVES

Nous souhaitons proposer une version du projet pédagogique traduite en plusieurs langues (anglais, arabe, ...). A cela, s'ajoute l'objectif de créer un support audiovisuel pour présenter la crèche (vidéo à montrer lors de l'inscription) mais le manque de temps et de moyens humains n'a pas encore permis de mener à bien ce projet ambitieux. Certains parents semblent toutefois intrigués et volontaires pour faire partie de ce projet.

Développer des outils pour assurer un accueil et des retrouvailles de qualité, établir une relation de confiance avec les familles et plus particulièrement avec les parents

L'espace « accueil » réservé aux parents a été réaménagé. Il fait désormais partie intégrante du service des "Explorateurs". Dans celui-ci, les deux groupes d'enfants sont rassemblés en début et fin de journée. Cela avait donc du sens de laisser une place aux familles dans ce service. Pour établir un climat de confiance et faire de la crèche un environnement convivial, et chaleureux, l'équipe a conçu certains outils qui pourraient également contrer la barrière de la langue. Pictogrammes, affichage du mot d'accueil « Bienvenue ! » traduit en plusieurs langues, calendrier géant et imagé pour renseigner les activités de l'Asbl et de la crèche, calendrier des anniversaires dans chaque section, porte-manteaux des enfants avec la photo de chacun d'entre eux, boîte à courrier individualisée destinée aux parents, fiche de familiarisation centrée sur les habitudes de la maison, fiche des régimes alimentaires et des biberons ... ont contribué à l'atteinte de ces divers objectifs.

Le groupe « WhatsApp » a été maintenu comme support additionnel pour les informations générales de la crèche. Ce groupe permet également de récolter les documents demandés.

Veiller à l'application des règles relatives à la sécurité et au bien-être des enfants, veiller au respect du rythme des enfants ou de la collectivité, et donc à l'organisation sous-jacente établie par les accueillantes

Comme en 2022, un non-respect des horaires de fermeture par certains parents a été observé. L'outil qui a été développé pour comptabiliser les retards des parents est maintenu en 2023. Au-delà de 3 retards successifs, un entretien est mené avec le(s) parent(s) par la coordinatrice pour remettre un certain cadre et pointer les diverses sanctions possibles en cas de récidives.

De leur côté, que ce soit pour le respect des mesures d'hygiène ou du R.O.I au sens large, les accueillantes ont entrepris une démarche via laquelle elles s'adressent aux parents en exprimant les besoins de la collectivité et leurs difficultés liées à ce non-respect du règlement. Ainsi, elles renseignent le cadre du milieu d'accueil tout en préservant le lien de confiance établi avec chaque parent. La coordinatrice fait, quant à elle, figure d'autorité mais est capable de nuancer les contextes et de prendre des dispositions au cas par cas. Les difficultés rencontrées pour appliquer cette mission peuvent s'expliquer par la double-casquette endossée et perçue par les familles : tantôt la responsable qui s'assure du respect du Règlement et des exigences qu'imposent un milieu d'accueil, tantôt la travailleuse sociale de première ligne, qui accompagne les familles dans la poursuite de leurs objectifs et procédures diverses.

Les difficultés rencontrées pour appliquer cette mission peuvent s'expliquer par la double-casquette endossée et perçue par les familles : tantôt la responsable qui s'assure du respect du Règlement et des exigences qu'imposent un milieu d'accueil, tantôt la travailleuse sociale de première ligne, qui accompagne les familles dans la poursuite de leurs objectifs et procédures diverses.

L'équipe veille donc à favoriser l'épanouissement des tout-petits en créant un milieu sécurisant et stimulant, dans le respect des rythmes et particularités de chaque enfant. Elle accorde une grande attention aux échanges avec les parents afin de privilégier une action cohérente et concertée.

La crèche permet aux enfants d'avoir un premier contact avec leur société d'accueil dans de bonnes conditions et renforce les parents dans leurs compétences parentales. En effet, la migration isole un certain nombre de parents qui peuvent être fragilisés dans leur lien à l'enfant. Les parents se trouvent face à des repères sociaux, culturels et familiaux différents de ceux de leur culture d'origine, qui pourraient les faire douter de leur savoir « naturel » de parents. L'enfant, se trouve quant à lui, littéralement entre deux cultures. C'est pourquoi la crèche est conçue comme une passerelle, permettant ainsi d'atténuer ou d'éviter les difficultés lors de l'entrée à l'école maternelle. Elle favorise une séparation en douceur, tant pour les parents que pour l'enfant.

A travers les règles de vie, la relation avec les accueillantes et avec les autres enfants, les enfants découvrent d'autres codes, d'autres manières de faire, d'autres références. Ce travail de socialisation se fait dans le respect de la culture d'origine de l'enfant avec l'objectif de ne pas provoquer de nouvelles pertes identitaires. Les professionnelles de la crèche travaillent en partenariat avec des volontaires, stagiaires, retraitées...Par conséquent, la diversité culturelle s'exprime ainsi également à travers cette diversité de formation, de statut, d'âge, de provenance...les interventions des unes et des autres sont complémentaires, caractérisées par leur expertise tant dans le champ du développement de l'enfant que dans celui de la migration.

Mener en travail multidisciplinaire et assurer une communication optimale via l'utilisation de plusieurs outils

Au cours de l'année 2023, les outils de communication de la crèche ont été modifiés pour répondre aux besoins de l'équipe et faciliter la communication au sein même de l'équipe. Ces outils visent également à une meilleure coordination entre la coordinatrice et le reste de l'équipe.

Parmi ces outils :

- Le cahier de communication de l'équipe désormais au format A4.
- Le cahier relatif à l'accueil des enfants avec les différents items essentiels pour assurer l'accueil optimal de l'enfant au sein du milieu d'accueil
- Les registres de présence sous la forme de grilles intégrant un code couleur pour les familiarisations, les places réservées, les passages chez les aventuriers, les sorties définitives.
- Les deux fardes comprenant les fiches « contacts » pour pouvoir joindre le parent si nécessaire.
- Deux GSM (un par service). Chaque service a un groupe WhatsApp parents-service.

La crise COVID aura mis l'accent sur la nécessité d'être rigoureux dans la retranscription des informations. Elle nous aura rappelé que chaque information peut être cruciale lors de l'accueil de l'enfant. Une mauvaise coordination ou une transmission insuffisante des informations qui concernent l'enfant peuvent engager la responsabilité de l'équipe. Il est ressorti que cela pouvait aussi avoir des répercussions sur la relation établie avec le parent (incompréhension ou renforcement de ses inquiétudes, perte de confiance en l'équipe

Valoriser la diversité des activités que nous proposons pour encourager les enfants dans leurs apprentissages. Et ainsi, les accompagner dans la découverte du monde qui les entoure, contribuer à leur socialisation mais également au développement de leur langage.

L'équipe a continué à proposer deux activités en particulier :

Atelier « RIEN » : Celui-ci permet de favoriser la découverte, l'apprentissage et à contribue à leur socialisation et développement du langage.

Massage d'ici et d'ailleurs : celui-ci permet d'évacuer, rejeter les émotions négatives pour une détente quasi-totale --> bébés apaisés !

En plus des deux activités, l'équipe a organisé une chasse aux œufs, des jeux d'eau, un pic-nic à l'intérieur...

Préparer l'enfant à son entrée à l'école maternelle

Une réflexion a été menée pour identifier les outils qui pourraient faciliter la transition entre la crèche et l'école maternelle. Une carte « d'identité » de l'enfant a été conçue par les accueillantes sur base d'un modèle fourni par l'O.N.E. Elle permet à l'institutrice maternelle de connaître les ressources et habitudes de l'enfant au sein d'un groupe d'enfants. Cet outil est utilisé au cas par cas, surtout lorsque l'équipe identifie des besoins spécifiques chez l'enfant. Dans certaines situations, parents et accueillantes perçoivent la nécessité que la référente de l'enfant l'accompagne le 1^{er} jour d'accueil au sein de l'école maternelle, pour répondre au mieux à sa sécurité affective.

Systématiquement, l'équipe organise un goûter festif pour tous les enfants avant leur départ et leur remet un album photo avec les souvenirs de la crèche.

Les perspectives annoncées depuis 2022 ont été concrétisées, à savoir le renforcement de la sécurité du jardin et l'aménagement d'une zone intermédiaire pour les « moyens » dans la section des Explorateurs.

En 2023, un travail sur le réaménagement du jardin a été mis en œuvre pour permettre une utilisation plus fréquente du jardin, durant les 4 saisons.

Pour le service des explorateurs, plusieurs aménagements ont été réalisés pour scinder le service en plusieurs parties:

- Un espace « change »
- Un espace d'éveil et d'exploration pour les bébés non marcheurs
- Un coin doux et cocoon (transition avant le passage en chambre)
- Un espace psychomotricité
- Un espace « jeux symbolique » avec des jeux qui sont à disposition des enfants
- La chambre
- Un espace « accueil » pour les parents.
- Un espace repas prévoyant une table et des petites chaises en plus des chaises hautes
- Un espace d'activités spécifiques
- Un espace doux et lecture avec une bibliothèque accessible aux enfants

Une réflexion sur le matériel mis à disposition des enfants a également été menée. A la suite de celle-ci, plusieurs supports de jeux ont été ajoutés dans ce service, notamment des poupées, une dînette, livres, jeux de construction, ou encore du matériel pour vider et remplir...

Ce projet a initié un réaménagement du service des Aventuriers avec :

- Un espace « change » avec petit WC et sanitaires à hauteur de l'enfant.
- Un espace rangement « réserve jeux » à disposition des accueillantes
- Un coin doux et cocoon (transition avant le passage en chambre)
- Un espace psychomotricité
- Un espace « jeux symbolique » avec des jeux qui sont à disposition des enfants
- La chambre
- Un espace « repas » à côté du jardin
- L'espace « activités, créatif » à côté de l'espace « repas » et plus en retrait
- Un espace « jeux libres sur des tapis
- Un espace doux et lecture avec une bibliothèque accessible aux enfants

CRÈCHE MULTI-ACCUEIL "LES P'TITS BOUTS DU MONDE"

D'autres axes de l'accueil ont également fait l'objet d'évolution et ajustements :

L'alimentation

Les menus des « déjeuners et goûters » ont été améliorés selon les recommandations O.N.E. et ont été systématisés pour une gestion logistique optimale.

L'année 2023, a été marquée aussi par un changement de traiteur et depuis octobre 2023, les repas et la soupe sont livrés tous les jours.

L'hygiène et l'acquisition de la propreté

Les accueillantes du service des aventuriers ont instauré le rituel du brossage des dents en plus du lavage des mains réalisé après le dîner, ce qui constitue une véritable réussite en termes de promotion à la santé pour prévenir les caries des enfants. Une attention particulière est également portée à l'acquisition de la propreté vers les 20-26 mois de l'enfant. L'équipe accompagne l'enfant au cœur de cet apprentissage, l'encourage, sans le brusquer ou au contraire trop le féliciter ; elle se calque sur le rythme instauré à la maison. L'entrée à l'école maternelle ne doit pas mettre la pression, que ce soit pour l'enfant, les parents ou les accueillantes. Chaque enfant avance à son propre rythme.

Les siestes au sein du milieu d'accueil

Portant attention aux habitudes de la maison et au bien-être procuré aux enfants par le contact "peau à peau" mais aussi par le co-dodo, nous avons aménagé un « espace doux et cocoon » quelque peu atypique, dans le service des Explorateurs et celui des Aventuriers. Ceux-ci comportent de grands matelas, permettant, dans un premier temps à l'enfant, de s'endormir paisiblement, au plus près de ses accueillantes et des autres enfants. Il s'agit donc d'un lieu intermédiaire, avant que l'enfant ne dorme dans l'espace "dodo".

En 2023, les accueillantes ont initié les siestes dans l'espace snoezelen en cas de forte chaleur.

Les évènements festifs de la crèche

Pour chaque anniversaire et/ou dernier jour à la crèche, les accueillantes préparent un goûter plus festif en l'honneur des enfants. Les parents peuvent également amener un gâteau et participer à ce goûter.

Quelques activités ont été organisées par l'ASBL afin de maintenir le lien avec les familles des enfants que nous accueillons.

Date	Lieu	Nombre d'adultes	Nombre d'enfants	Dont enfants de 0 à 4 ans
02-03-2023	Carnaval à la crèche	12	18	8
26-04-2023	Laid /Pâques à la crèche	14	29	14
26-07-2023	Domaine de <u>Wégimont</u>	2	4	1
17-08-2023	Excursion à Ostende	8	20	5
20-08-2023	Barbecue	4	4	2
09-09-2023	Fête des droits des réfugiés	4	6	2
06-12-2023	Saint Nicolas à la crèche	10	12	7

PERSPECTIVES

L'aménagement des sections est toujours en cours de réflexion car un manque d'espace de vie et de jeux a été objectivé. Les recherches de terrain sont toujours en cours afin d'augmenter la capacité vu le nombre de demandes de places qui s'accroît de plus en plus, ainsi que les 7 places (déjà accordé via le plan cigogne) à mettre en place.

SUIVI DE LA SANTÉ INDIVIDUELLE ET COLLECTIVE DES ENFANTS

Dans le cadre de ses missions, le travailleur médico-social de la crèche organise des consultations en collaboration avec un médecin généraliste.

En effet, 4 examens médicaux sont obligatoires dans le cadre de la fréquentation d'un milieu d'accueil (à l'entrée, à 9 mois, à 18 mois et à la sortie). Ces consultations constituent un moment privilégié et complémentaire pour soutenir la parentalité et élaborer des recommandations en matière de promotion de la santé et de prévention. Elles permettent également un travail en réseau avec l'ONE et un renforcement du suivi de l'enfant.

Les consultations se déroulent 2 fois par mois.

Durant celles-ci, les enfants de la crèche sont examinés par le médecin.

En 2023, 20 consultations ont été réalisées au sein de la crèche les P'tits Bouts du Monde.

Des moments informels, en dehors de ces consultations, sont aussi assez propices pour le suivi de la santé des enfants : vérification des schémas vaccinaux, relais d'information entre le parent et un professionnel de la santé, planification de rendez-vous médicaux pour l'enfant (ou la fratrie), suivi des recommandations en matière d'hygiène, respect des règles d'éviction, promotion des règles d'hygiène et de sécurité, accueil et suivi d'un enfant nécessitant une attention particulière...

L'ÉQUIPE DE LA CRÈCHE LES PETITS BOUTS DU MONDE

Le cadre réglementaire subventionné par l'ONE, pour une crèche de 28 places est de 4 temps pleins d'accueillant.e et un $\frac{3}{4}$ temps pour un agent médico-social.

Pour la crèche "Les P'tits Bouts du Monde", Form'Anim a décidé d'augmenter ce cadre à 4,5 temps plein pour l'accueil et 1 temps plein pour la coordination et l'accompagnement médico-social. Chaque accueillante a suivi au moins 2 formations au cours de l'année 2023.

L'équipe se réunit deux fois par mois afin d'échanger sur le fonctionnement de la crèche, la dynamique de l'équipe, les difficultés rencontrées et les moyens à mettre en œuvre, ...

STAGIAIRES

Les écoles de plein exercice S2J-Liège et Sainte-Marie à Seraing ainsi que l'école de promotion sociale "Pluri-ELLES" constituent nos 3 écoles partenaires.

Nous avons accueilli treize stagiaires au cours de 2023 dont 2 stagiaires venues de France. Ce nombre s'explique par une volonté d'assurer un accompagnement individualisé pour chacun d'entre eux. Le passage des maîtres de stage et professeurs représente une réelle plus-value pour notre équipe en amenant un regard extérieur sur sa pratique. L'augmentation des stagiaires s'explique par le fait que nous sommes collaborateurs dans un projet tutorat depuis cette année, pour un accompagnement approfondi des stagiaires accueillis.

CRÈCHE MULTI-ACCUEIL "LES P'TITS BOUTS DU MONDE"

CONSTATS ET NOUVEAUTES

Nous sommes régulièrement amenés à faire des démarches vis-à-vis desquelles la demande émane d'un autre service, normalement compétent pour réaliser cette mission.

En effet, de plus en plus souvent, ces organismes orientent leurs bénéficiaires vers notre Asbl pour faire des démarches qui normalement leur incombent

- Prise de rendez-vous chez un spécialiste pour un problème détecté à la consultation One
- Démarches de demande d'un logement social (formulaire à compléter)
- Demande de fiches de paie, revenus (par le CPAS)

Les interpellations de parents sont nombreuses en dehors des heures de permanence ou de rendez-vous. Cela présente des avantages et inconvénients :

- Les parents se sentent légitimes de pousser la porte et d'exprimer un besoin.
- Agir dans l'immédiat est essentiel dans un certain nombre de situations.

Le fait de rappeler régulièrement le cadre, ce qu'on attend des parents, ce qu'ils peuvent attendre de l'équipe a poussé les parents à être attentifs aux consignes de l'équipe. Une étroite collaboration avec les consultations ONE où sont suivis les enfants qui fréquentent la crèche est toujours en place. Cela facilite le suivi des enfants par rapport à l'alimentation, la vaccination, l'accompagnement des parents

PERSPECTIVES D'AVENIR

Au vu des différents constats nous avons revus nos objectifs et ajusté nos pratiques :

- Revisiter notre projet pédagogique afin d'être au plus près de la réalité du terrain.
- Varier au maximum nos activités (peinture, jeux dehors, sortie...)
- Renforcer la dynamique de groupe pour que les familles issues de divers pays puissent tisser des liens entre elles à travers les activités.
- Agrandir notre capacité d'accueil vu le nombre de demandes de places, en attente.
- Continuer à créer des partenariats avec les services locaux.

SOUTIEN À LA PARENTALITÉ



Dans le monde en changement tel qu'il est à l'heure actuelle, beaucoup de repères sont bousculés. Accueillant un public déjà fragilisés nous sommes face au constat qu'être parents aujourd'hui est un grand défi.

Par ce dispositif nous souhaitons mettre en place des espaces bienveillants où chaque parent se sent entendu, compris et soutenu dans son cheminement.

Notre objectif est de favoriser l'émancipation, la découverte de ses compétences de parents, le bien-être familial. Ces outils sont indispensables pour la lutte contre l'exclusion, afin que l'égalité des chances puisse se construire dès le départ et permette à chacun de s'épanouir.

LES TEMPS COLLECTIFS DE SOUTIEN À LA PARENTALITÉ

L'ATELIER "TERRE ET MÈRES" POUR LES MAMANS

Un atelier hebdomadaire "Terre et Mères" est mis en place pour soutenir les mamans dans leur parentalité et leur quotidien. Diverses thématiques, co-construites avec les participantes, sont abordées : difficultés du quotidien, étapes de vie des enfants, santé, relations affectives, et plus encore. Ces ateliers sont l'occasion pour chacune de poser ses questions ou de discuter de sujets du quotidien familial.

La non-mixité a été choisie pour valoriser la possibilité de parole et de non jugement.

De plus, il est plus aisé que le discours fasse sens, quand les réalités de vies convergent dans les thématiques abordées. Ainsi, la proximité relationnelle permet de développer la confiance en soi et dans le groupe pour échanger ses astuces, conseils et découvertes.

Objectifs Pédagogiques:

- Apporter des informations, des pistes d'analyse selon les demandes et besoins du public
- Révéler les potentiels en termes de compétences parentales,
- Favoriser l'échange d'expériences et renforcer le sentiment de légitimité des mères dans leur rôle parental,
- Mettre en avant et valoriser l'approche interculturelle de la parentalité en développant l'esprit critique ; pour permettre des positionnements confortables et bienveillant au sein des dynamiques familiales

Ces animations proposent aux mamans de bénéficier d'un espace-temps d'échange et de soutien, ce qui leur permet de se sentir moins isolées et plus compétentes dans leur rôle parental. Elles peuvent apprendre les unes des autres et trouver des astuces pour mieux gérer leur quotidien. Nous sommes néanmoins confrontés au constat suivant : l'atelier hebdomadaire manque d'une fréquentation régulière. Plusieurs pistes ont été explorées et plusieurs projets sont en route pour redynamiser ces espaces collectifs dans l'objectif de les faire correspondre aux possibilités, souhaits, disponibilité de notre public.

Perspectives d'Avenir:

L'atelier contribue à la construction d'un réseau de soutien entre les mères, ce qui peut perdurer et se renforcer avec le temps, aidant ainsi à la création d'une communauté solidaire et soutenante.

Nous souhaitons aussi mettre en place de façon effective l'Abri-bulle afin que l'accompagnement à l'hygiène et au bien-être du tout-petit puisse se dérouler.

Nous constatons que pour les parents, cette dimension est parfois effrayante, contraignante, difficile avec les tout-petits ce qui nous encourage à poursuivre l'accompagnement déjà réalisé au sein de la crèche en travaillant cette dimension par l'expérientiel.



LIEU DE RENCONTRE ENFANTS-PARENTS « ANIM'MÔMES »

Évolution du projet LREP "Anim'Mômes"

"Anim'Mômes" est un Lieu de Rencontre Enfants-Parents (LREP) développé en lien avec l'accueil des enfants à la crèche et le soutien à la parentalité. Il s'ouvre également aux familles du quartier. Il vise à soutenir et améliorer la relation parent-enfant, favoriser la socialisation précoce et le développement global de l'enfant, et rompre l'isolement social des familles que nous accueillons. En vivant un temps d'activités avec leur(s) enfant(s) ainsi qu'avec d'autres parents, ils sont amenés à se rencontrer, à échanger et passer un moment d'activités de qualité avec leur enfant, ce qui est souvent compliqué dans la course du quotidien.

Objectifs pédagogiques

- Soutenir la relation parent-enfant et les dynamiques familiales
- Faciliter l'intégration sociale des familles isolées en créant des réseaux de soutien.
- Offrir un espace de découverte mutuelle pour les parents et les enfants.
- Mettre en place un espace d'expérimentation sécurisé où chacun pourra profiter du temps relationnel conjoint

Activités Proposées

- « Les Paniers de Mylène » : histoires et comptines pour les moins de 3 ans.
- « Les Massages d'ici et d'ailleurs » : atelier de massage pour bébés.
- Animations Musicales : percussions, chansons à gestes.
- Activités libres suggérées : circuit de psychomotricité, coin lecture, jeux symboliques, ...
- Sorties Familiales : activités ludiques et récréatives pendant les congés scolaires.

En plus de ces activités, plusieurs événements festifs sont organisés afin d'offrir aux parents des espaces de fêtes et de rencontre où l'informel permet davantage de nouer la relation.

Partenariats

Afin de s'enrichir de nouvelles pratiques, plusieurs partenariats sont noués dans ce cadre et sont appelés à se renouveler et à s'enrichir.

- Bibliothèque Communale de Seraing : animations lecture.
- Consultations médicales (ONE et maisons médicales)
- Comité de quartier Morchamps
- Groupe d'échanges de pratiques entre différents LREP

De plus, nous proposons à certains moments-clés des spectacles pour enfants afin que ceux-ci puissent également profiter d'une activité culturelle au sein même des locaux.

Un projet porté par une équipe

Notre équipe compte des professionnels de plusieurs disciplines afin d'enrichir les pratiques de différents angles d'approche. De plus, le dispositif de formation continue que nous avons mis en place au sein de l'association, a permis à l'équipe de se former dans différents domaines vis-à-vis desquels un besoin de formation s'est fait sentir. Ainsi en 2023, l'équipe a participé à des formations dans ces différents domaines : maltraitance, prévention de la mort subite, santé mentale, massage bébé, techniques anti-stress corporelles. Ces différents apprentissages permettent à l'équipe d'acquérir des techniques et des outils afin de mieux cerner les problématiques vécues par le public et y répondre de façon adéquate.



PERMANENCES DE SOUTIEN À LA PARENTALITÉ

Afin de répondre aux besoins croissants d'aide individuelle pour la résolution de difficultés en lien direct avec la parentalité, Form'Anim a mis en place un accompagnement social individualisé avec des permanences socio-psycho-pédagogique, ciblées sur la parentalité. L'objectif de ce service est de soutenir les parents dans leur démarche d'intégration, de renforcer leur autonomie et de répondre à leurs besoins individuels en matière de parentalité, d'insertion sociale et de gestion des conflits familiaux.

Ainsi les thématiques souvent abordées lors de ces entretiens sont : le choix d'une école, l'entrée en maternelle, le relais vers les PMS, le relais vers la consultation ONE et une autres structures de soutien spécialisés (école de devoirs, ATL, maisons médicales, CVFE, etc).

Les familles obtiennent ainsi un soutien personnalisé pour surmonter les défis spécifiques qu'ils rencontrent, qu'il s'agisse de violence intrafamiliale, de gestion administrative ou d'intégration sociale.

En conclusion

L'accompagnement individualisé permet de bâtir une relation de confiance durable avec les familles, facilitant ainsi leur intégration et épanouissement dans le pays d'accueil ainsi qu'un vécu le plus harmonieux possible dans leur sphère familiale notamment.

Malheureusement, le constat criant de la précarité des familles et des difficultés administratives ou liés aux discriminations vécues, est bien présent.

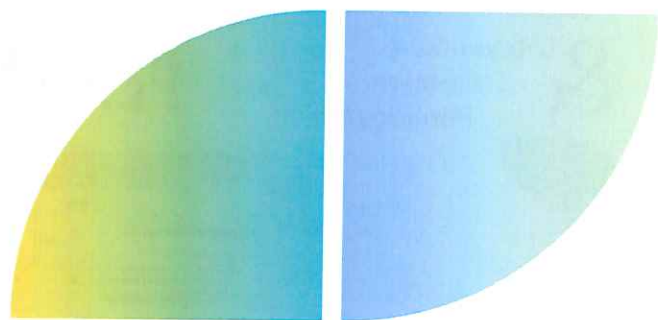
Cette situation nous pousse à chercher des pistes afin de développer les compétences administratives de notre public et sensibiliser les instances publiques, à la complexité des démarches, telle qu'elle est vécue au quotidien.

PERSPECTIVES D'AVENIR POUR LE PÔLE DE SOUTIEN À LA PARENTALITÉ

Différents objectifs ont été mis en place afin d'améliorer ce pôle et le rendre davantage accessible.

- Améliorer la communication autour du projet dans un objectif d'augmentation de participation : information du réseau sur les activités menées, nouvelle édition de supports de communication (flyers, affiches, etc), communication au grand public
- Mise en place temporelle différente : ateliers hebdomadaires mais aussi évènements sur des thématiques spécifiques
- Mise en place de l'abri bulle et d'activités régulières autour de l'hygiène, du bien-être, de la détente, ... pour les familles accueillies à la crèche mais aussi de façon plus large avec les personnes du quartier fréquentant le LREP
- Augmentation de la pluridisciplinarité de l'équipe par l'engagement d'une psychologue et la mise en place d'activités avec une psychomotricienne relationnelle.

Pôle
Culture



& Citoyenneté
Education
Permanente



L'ÉDUCATION PERMANENTE



Education citoyenne, public interne (*)			
<small>sans compter les activités "grand public" ouvertes à tous.tes</small>			
	Total	M	F
activités d'éducation citoyenne	227	45	182
proportion participants	22,54%		
Nombre d'activités	147		

QUELQUES CHIFFRES

INTRODUCTION

L'éducation permanente est un principe fondateur de l'association qui place le participant en position d'apprentissage continu ainsi que de vecteur à l'apprentissage d'autrui. Chacun est ainsi considéré dans ses potentiels et ses compétences afin qu'il puisse les enrichir mais aussi partager avec d'autres ce qu'il connaît déjà. Cette dynamique permet de travailler de façon continue et transversale l'interculturalité et l'émancipation. Au travers des ateliers décrits ci-dessous, différentes portes d'entrée sont proposées afin que chacun puisse trouver celle qui lui correspond. Les activités et les méthodologies mises en place, permettent selon les différents angles d'aborder des thématiques telles que : le développement de l'esprit critique, l'émancipation (et particulièrement celle des femmes qui subissent encore beaucoup de discriminations intersectionnelles), l'asile/la migration/l'interculturalité, la lutte contre les stéréotypes/préjugés/discrimination, l'actualité et la position citoyenne.



L'ATELIER "MON MOT À DIRE"

Cet atelier hebdomadaire a pour but d'offrir un espace d'expression à des femmes par une porte d'entrée de techniques théâtrales. En partenariat avec le Théâtre de la Renaissance, ce collectif s'est réuni au sein de leurs locaux et les participantes bénéficiaient de l'accompagnement et de l'animation conjointe avec une animatrice-comédienne de cette structure. Les points forts de cette collaboration sont basés sur le duo d'animation ainsi que sur l'exploration large des techniques d'expressions corporelles. Après plusieurs années de fonctionnement, nous avons constaté une baisse de fréquentation de l'atelier. Malgré les différentes dispositions prises de part et d'autre pour le renouvellement des participantes, force est de constater que le format n'était à ce moment-là, plus assez accrocheur pour notre public. A la fin du semestre, nous avons donc décidé de mettre en stand-by cette collaboration, le temps de relancer le dispositif et de voir quelles méthodologies seraient plus pertinentes en lien avec les difficultés vécues par les participantes.

L'ATELIER "RESPECT"

Au cours de l'année 2023, les participants ont exploré une multitude de thèmes et de compétences à travers différents cycles pédagogiques. Chaque cycle a été conçu pour offrir des expériences d'apprentissage enrichissantes, favorisant à la fois l'acquisition de connaissances théoriques et le développement de compétences pratiques et sociales. Ce parcours a permis aux participants de comprendre l'importance de l'apprentissage et de l'autonomie, d'apprécier la diversité des perceptions de la beauté et des pratiques culturelles, d'organiser des événements significatifs comme la fête des réfugiés, et de développer un esprit critique face à la désinformation et aux médias. Voici une présentation détaillée de chaque cycle, mettant en lumière les objectifs pédagogiques, les actions entreprises et les apprentissages réalisés.



CYCLE 1 : SEPTEMBRE 2022 À FÉVRIER 2023

Thèmes Principaux Abordés

L'apprentissage et l'autonomie

- Comprendre le sens de l'apprentissage et les méthodologies diversifiées pour qu'il s'inscrive de façon pérenne
- Développer l'autonomie par l'apprentissage par les pairs et l'échange interculturel
- Comprendre le sens d'un apprentissage
- Développer les connaissances sur le système scolaire et la formation continue (lieux, modalités, organisation)
- Introduire la méthode scientifique d'analyse

Ces objectifs ont été travaillés de façon transversale par des méthodologies d'interactions diversifiées telles que : le débat, la lecture d'articles, l'expérimentation, la co-construction de solutions applicables dans la vie quotidienne, le jeu, l'expression corporelle et verbale, la création artistique, l'exploration de la méthode d'analyse scientifique, etc.

Ces méthodologies permettent de renforcer l'accessibilité des contenus ainsi que d'être percutants quelle que soit la méthode d'apprentissage de prédilection de chaque personne dans le groupe. De cette manière, chacun.e peut participer aux activités et s'y enrichir de nouvelles perspectives.

Beauté, corps et société

- Analyser la perception de la beauté à travers différentes cultures.
- Comprendre l'impact des habitudes alimentaires sur la perception corporelle.
- Aborder la pression sociale et ses effets sur l'éducation et la société.

Nous avons choisi d'aborder l'émancipation des femmes par le biais de l'apparence, tant cet aspect est prégnant dans nos sociétés modernes tout en étant liés à des standards plus culturels. Il nous apparaissait pertinent d'aborder cette question afin de lever les stéréotypes et sensibiliser aux discriminations qui peuvent en découler. En travaillant cette dimension avec le public précarisé et/ou d'origine étrangère que nous accompagnons, nous avons ouvert la porte à davantage d'explorations interculturelles tout en renforçant l'image de soi et en dépassant les préjugés qui peuvent découler du processus de catégorisation instinctif de notre esprit. Cette déconstruction permet également à chaque personne de se sentir légitime et acceptée telle qu'elle est. Cet aspect encourage l'émancipation ainsi que l'action citoyenne.

Ce cycle a également été riche de méthodologies en passant par une exploration comparative des standards de beauté dans diverses cultures, des échanges sur le lien entre alimentation, beauté et bien-être ainsi que la co-construction de pistes d'émancipation en tenant compte des préjugés existants au sein de notre société.





CYCLE 2 : MARS À JUILLET 2023

Création et co-organisation de la Fête pour les droits des Réfugiés

- Organiser une fête (co-construire les objectifs, planifier, se répartir les tâches, mettre en œuvre un plan d'action)
- Prendre une place d'acteur au sein de l'espace public en développant une sensibilisation autour de la thématique « Asile et Migrations »
- Réfléchir et construire ensemble un projet qui fait sens et où chacun se sent inclus et légitime
- Développer des compétences en communication, infographie, sensibilisation, planification
- Elargir son réseau en incluant d'autres structures dans l'évènement

Tout au long de ce cycle, le groupe s'est réuni pour mettre en place la fête pour les droits des réfugiés. Ce cheminement de préparation s'est révélé particulièrement porteur pour les participants qui se sont réellement investis dans la démarche et se sont dépassés dans ce qu'ils croyaient être leurs limites. En effet, nous constatons que la communication reste souvent le frein le plus prégnant pour notre public. Bien qu'ayant acquis des compétences dans les différents cours/ateliers d'apprentissage du français, la majorité des personnes se sentent incompetentes pour mener à bien une communication plus officielle ou ayant des enjeux importants. En co-créant cet évènement, les participants se sont sentis plus légitimes dans la communication et ont pu développer davantage leurs compétences puisque le dispositif avait un sens profond pour eux. Le fait de pouvoir sensibiliser le grand public à leur vécu, leur a permis également de prendre une place d'expert du vécu et d'acteurs dans la lutte contre le racisme. Bien que reporté de sa date initiale (en juin) pour cause de travaux dans la rue, elle a pu s'organiser au mois de septembre. Le détail de cette activité sera exploré ci-après dans la partie "évènements interculturels"





CYCLE 3 : SEPTEMBRE À DÉCEMBRE 2023

Désinformation et Médias

Les objectifs développés étaient de :

- (re)Découvrir les différentes sources d'information (réseaux sociaux, articles de presse, sources internet, livres, etc)
- Comprendre le principe de désinformation et ses impacts sur nos croyances et nos opinions
- Analyser l'influence des médias sur la perception de l'information.
- Développer l'esprit critique sur l'analyse des diverses sources d'information.
- Se construire des schémas de recherche pour la vérification des informations
- Discerner dans les sources informatives, les éléments relevant davantage d'opinions que de faits
- Développer le pouvoir d'agir des parents au niveau de l'accès à l'information et l'analyse de celle-ci par les enfants

Ce module a été abordé car nous avons constaté une recrudescence de « fake news » depuis la période du COVID. Ces fausses informations ont parfois amené les participants à adopter des comportements dangereux ou mettant à mal leur santé physique et/ou psychologique. Il nous semblait primordial d'aborder cette question en vue de développer l'émancipation ainsi que la lutte contre le racisme. En effet, l'information (juste) peut donner un pouvoir d'agir à notre public en développant son esprit critique ainsi que sa prise de position citoyenne.

Nous constatons en effet que la désinformation cause beaucoup de dégâts et d'angoisses inutiles non seulement sur les adultes mais aussi au sein des familles. L'hyper accessibilité amenée par Internet peut avoir l'effet pervers d'une grande distorsion des réalités. Nous avons également constaté que cette thématique avait permis de mettre en lumière des faits vécus sur d'autres continents auxquels nous n'avons pas directement accès ici. Ce cycle a donc permis de mettre l'accent sur la différence entre faits et opinions afin que chacun.e puisse se construire un cadre de référence plus large que celui auquel il a accès de prime abord.

Démocratie et Savoirs

Au cours de ce cycle, ont été abordés les sujets suivants :

- Co-construction de savoirs liés aux principes démocratiques et à la démarche citoyenne
- Analyse des décisions politiques et impacts sur le quotidien
- Développer des pratiques démocratiques au sein de l'espace social et familial
- Réflexion autour de l'influence des médias dans le dialogue démocratique.
- Découverte de lieux culturels et historiques permettant de contextualiser les apprentissages dans l'histoire et de les ancrer dans la réalité actuelle
- Développement de l'esprit critique et de la position citoyenne
- Développer l'émancipation et l'esprit critique

Coconstruire des pistes d'action pour augmenter la prise en compte de l'interculturalité dans les principes démocratiques et ainsi lutter contre le racisme et l'exclusion de façon plus efficace.

L'ÉDUCATION PERMANENTE

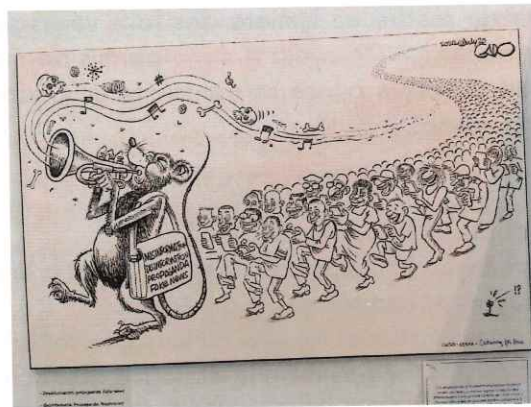


Tout au long de ce cycle, les participants ont été amenés à réfléchir sous l'angle des principes démocratiques tout en comprenant les limites du système et en développant des pistes d'action à leur échelle pour faire vivre ces principes au-delà de la sphère politique et légale.

Adopter cette démarche a permis à chacun.e de développer son esprit critique, d'être informé et de pouvoir revendiquer ses droits et ainsi devenir davantage acteur dans la société. En effet, nous constatons que les discriminations et le racisme sont encore très présents dans les institutions et l'espace public. En réfléchissant sous cet angle démocratique les participants se sont rendu compte qu'ils pouvaient prendre une part active pour faire vivre cette démocratie et y avoir une place.

CONCLUSION DE L'ANNÉE

Les cycles de projet de cette année ont permis aux participants de développer des compétences variées, allant de l'organisation d'événements à l'analyse critique des médias. Ils ont acquis des connaissances pratiques et théoriques, renforcé leurs compétences en communication et en collaboration, et pris conscience des enjeux sociaux et culturels importants. Les activités proposées ont favorisé une participation active et ont encouragé les apprenants à devenir des penseurs autonomes et critiques. Nous constatons également que les thématiques ciblées par notre plan d'éducation permanente (à savoir : Asile et migration, émancipation des femmes et développement de la position citoyenne) peuvent être travaillées avec différentes approches. Cet aspect est très riche car il permet d'aborder ces points de manière diversifiée, sans être dans la redondance, mais toujours avec un lien fort et une recherche de pistes et de solutions applicables dans la vie quotidienne tout en tenant compte des difficultés et du potentiel du public.



"Pour atteindre la vérité, il faut une fois dans sa vie se défaire de toutes les opinions que l'on a reçues et reconstruire de nouveau, et dès le fondement, tous les systèmes de ses connaissances.

René Descartes .



L'ATELIER "CRÉA-LAINE"

L'atelier Créa-Laine est un espace collectif de discussion où le prétexte de rencontre choisi est le tricot et le crochet. Ce groupe, d'une quinzaine de participantes se réunit tous les vendredis pour échanger autour d'une tasse de café et des travaux de confection. Le tricot est ce qui réunit ces femmes, mais au-delà du soutien concret qu'elles se prodiguent entre elles pour leurs ouvrages, ces moments sont des instants privilégiés pour les échanges d'opinions. Ainsi tout au long de l'année, ces femmes échangent sur l'actualité, les problématiques sociales et sociétales, leurs opinions, etc. Ces discussions permettent à chacune de découvrir de nouvelles idées et points de vue ce qui enrichit leur compréhension du monde et des enjeux que nous vivons en tant que citoyens de ce pays. Fortes de leur dynamique interculturelle, chacune devient un moteur pour les autres apportant à la fois soutien et ouverture d'esprit. Sans-jugement, les opinions s'échangent et créent de nouvelles dynamiques citoyennes et des perspectives d'action sur leur environnement direct.



L'ATELIER "COUDE-À-COUDRE"

L'atelier Coude à coudre, fonctionne sur le même type de schéma que l'atelier Créa-laine tout en attirant un public différent.

Ce groupe est d'abord intéressé par l'apprentissage et la pratique de la couture et de la confection offrant ainsi un espace de création et de développement du pouvoir d'agir face à la société sur-consommatrice.

Ces femmes, reprennent le pouvoir sur leur habillement et celui de leur(s) enfant(s) en créant des vêtements qui correspondent à leurs souhaits, ce qui augmente leur fierté et confiance en elles.

Au-delà de l'aspect concret de l'apprentissage c'est un prétexte à la rencontre, à l'échange et au débat. Avec les mains occupées, la parole se libère permettant à chacune de trouver un lieu d'expression sans jugement où les opinions peuvent s'échanger et s'enrichir de celles des autres. Pour améliorer la dynamique de cet atelier nous projetons la mise en place de projets (tote bag, accessoires et bijoux, etc) afin d'élargir les possibilités d'apprentissages et surtout de permettre à celles ayant des compétences spécifiques de pouvoir se placer plus légitimement comme « animatrices ». En effet, la dynamique d'échange de savoirs/compétences déjà présente au sein de cet atelier nous encourage à mettre encore davantage l'accent sur la plus-value de l'apprentissage par les pairs. Ainsi en mettant en place un cadre davantage centré sur cet aspect, nous pourrions développer la valorisation de soi et l'émancipation de façon accrue.



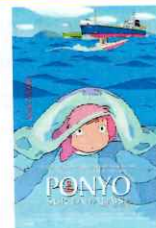
L'ÉDUCATION PERMANENTE



Cin'Expression est une activité mensuelle, portant sur un ciné-débat organisé pour les participants de Form'Anim. Les films choisis ont pour objectif de travailler sur les représentations, codes sociaux, références culturelles et problématiques sociétales présentes au sein de notre culture occidentale. Cette année, les différents films proposés ont touché à ces différentes thématiques :

- La diversité culturelle
- Les utopies collectives
- Le droit à la manifestation
- La prise en compte des individualités
- Le harcèlement scolaire
- Les droits des femmes et les stéréotypes de genre
- La société de consommation
- La désinformation
- Les violences intrafamiliales
- Les stéréotypes et les discriminations
- Le handicap

Mercredi 1^{er} février 2023



gh - rah Film et débat

Alors qu'il joue sur la plage, le petit Souhei découvre une petite fille poisson rouge nommée Ponyo, piégée dans un pot de confiture. Souhei la sauve et décide de la garder avec lui. Le petit garçon lui promet de la protéger et de s'occuper d'elle, mais le père de Ponyo, Fujimoto – un sorcier autrichien lui-même – la force à revenir avec lui dans les profondeurs. Bien décidée à devenir humaine, Ponyo s'échappe pour retrouver Souhei. Mais avant, elle regard l'océan magique de Fujimoto dans l'océan qui va provoquer des vagues gigantesques et engloutir le village.

Au travers de ces différentes thématiques, les participants ont pu s'exprimer et partager des opinions diverses, par des formats méthodologiques variés tout comme : le théâtre forum, le débat citoyen, les groupes de discussion, les jeux de rôles, ...

De plus, le groupe "Respect", sur une des séances, a pris part à l'organisation et la réalisation du débat en animant des temps d'échange. Coconstruire ces temps d'animation avec les participants apporte une plus-value en termes de reconnaissances de leurs compétences ainsi que dans le dépassement de soi que peut représenter la prise de parole en public. Leurs points de vue sont également très enrichissant pour l'équipe et augmente la qualité des actions menées.

La diversité de thématiques et de méthodes utilisées lors de ces ateliers, permet à chaque participant de prendre part aux débats à la hauteur de ses possibilités. De plus, nous constatons qu'à la suite de ces ateliers, le débat se prolonge souvent de façon informelle tant les thèmes sont percutants et intéressent le public. La mixité de groupes et de personnes, permet également un échange riche et constructif.

*"La discussion est pour l'âme ce que la nourriture est pour le corps."
Platon.*



Organisées à l'attention du grand public, ces soirées ciné-forum se donnent pour défis de :

- Mêler les publics afin d'avoir un débat citoyen riche et multiculturel ;
- Faire découvrir des réalités de différents pays du monde, les raisons qui poussent des personnes à s'exiler, des enjeux géopolitiques qui déterminent des mouvements migratoires, etc. ;
- Conscientiser les spectateurs aux phénomènes de racisme et d'exclusion ;
- Permettre aux personnes exilées et autochtones de découvrir les stéréotypes ambiants, de comprendre d'où viennent ceux-ci et de pouvoir co-construire un contre-témoignage ;
- Susciter le débat interculturel entre les spectateurs et chercher ensemble comment conscientiser les citoyens.

En 2023, nous avons pu proposer trois ciné-forums, dont un co-organisé dans le cadre des "Rencontres Citoyennes"(présenté dans le chapitre "Actions transversales").

- Le 16 mars 2023 : Festival de courts-métrages pour l'interculturalité et contre le racisme, dans le cadre de la quinzaine " A films ouverts", organisée par l'association Média-animation.

L'objectif de l'initiative est de mettre des acteurs culturels et associatifs en mouvement autour de cet enjeu de société qu'est le racisme et l'interculturalité, grâce au média cinéma. À Films Ouverts, c'est aussi un concours de courts métrages « La créativité contre le racisme ». Nous y avons proposé une projection des courts métrages en compétition et un double vote du public dans deux catégories : le film "coup de cœur" et le film "coup de poing".

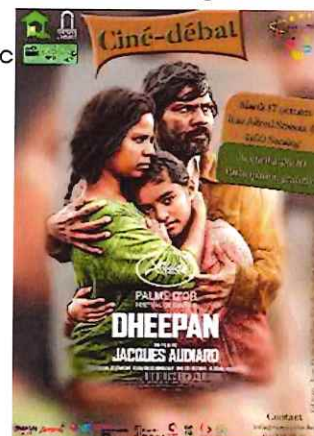
41 personnes y étaient présentes pour regarder, se laisser interpeller, ressentir et points de vue sur la thématique.

- Le 17 octobre 2003 : projection du film "Dheepan" de Jacques Audiard Fuyant la guerre civile au Sri Lanka, un ancien soldat, une jeune femme et une petite fille se font passer pour une famille.

Réfugiés en France, dans une cité sensible, se connaissant à peine, ils tentent de se construire un foyer.

Après un temps de présentation de l'Asbl et du film du jour, 23 personnes se sont concentrées sur la projection de ce film, lauréat du Festival de Cannes (Palme d'or).

Un débat animé selon "la technique du bocal" a suscité de nombreuses interactions entre les participants



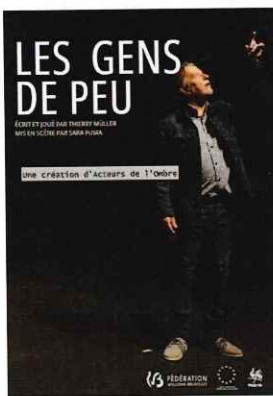


LES RENCONTRES CITOYENNES

Le collectif "Rencontres citoyennes" est constitué de 4 associations (Equipes populaires, Leonardo da Vinci, centre culturel de Seraing et Form'Anim) qui réfléchissent ensemble à des projets à mener dans le cadre de l'action citoyenne à Seraing.

Constitué de bénévoles et de permanents, le groupe se réunit, réfléchit, décide et mène un ou deux événements publics chaque année.

En 2023, deux activités ont ainsi été menées :



Le spectacle théâtral "Les gens de peu", de Thierry Müller

A l'occasion de la journée mondiale de lutte contre les discriminations raciales, c'est ce spectacle qui a été choisi par le collectif.

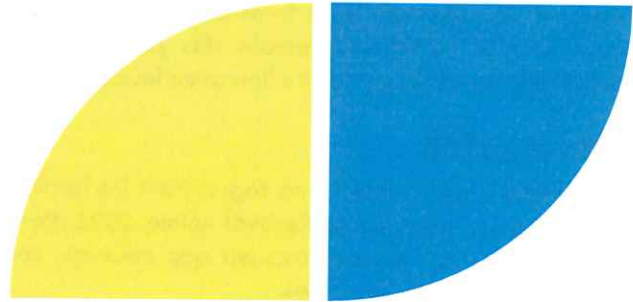
Il retrace la vie de son auteur et acteur, jalonnée de combats sociaux pour faire sortir de l'ombre les oubliés de la société, les gens de peu ! Pauvres, chômeurs, personnes étrangères, allocataires sociaux, ... sont autant de profils évoqués dans ce spectacle. Cette pièce originale et dense a suscité un débat riche et nourri auprès de quelque 150 spectateurs qui avaient répondu positivement à notre invitation. L'acteur, présent au débat, a alimenté les discussions de précieuses informations, rectifiant également des affirmations fausses émises par des participants.

La projection du film "Chez jolie coiffure"

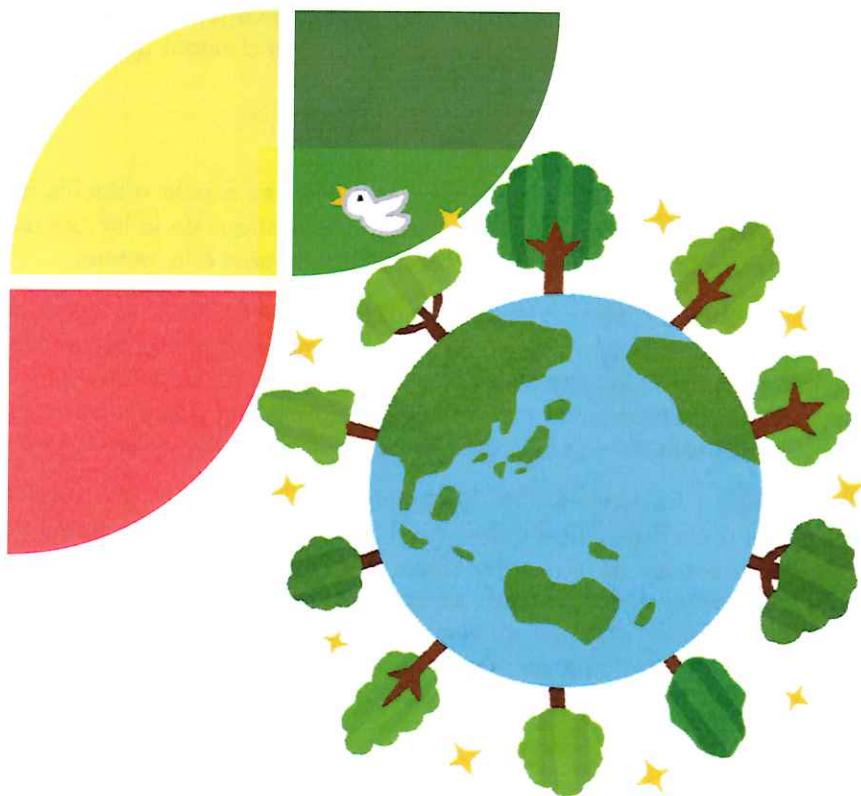
Sabine, une jeune camerounaise Sans-Papiers tient un salon de coiffure, à Bruxelles, dans le quartier de Matongé. On la suit, dans son quotidien ... Contrôles policiers, débrouille, solidarités, ... sont autant de thèmes qui jalonnent ce film construit sur le mode du documentaire.

Après la projection du film, deux prises de paroles se sont succédées, l'une par Patrick Leboutte, expert en cinéma documentaire et l'autre par Sabine elle-même, l'actrice de ce film, qui a pu apporter son témoignage de personne Sans-Papier exerçant une activité professionnelle. Ensuite, un débat s'est engagé sur l'hypocrisie politique face à la clandestinité, la force et le courage des sans-Papiers et sur l'importance du choix à poser lors du vote électoral.





Activités De Découverte





OUVRIRE DE NOUVEAUX HORIZONS...

-Dans la lutte contre l'exclusion, Form'Anim a à cœur de pousser des portes pour y emmener les personnes qui ne les auraient jamais franchies seules.

L'objectif est de créer des ouvertures et permettre la découverte de lieux diversifiés afin de répondre aux différents besoins d'inclusion sociale des participants. De nombreux collectifs au sein de l'association proposent des temps de sorties en lien avec les objectifs poursuivis et les besoins/souhaits des participants.

LES SORTIES CULTURELLES

Cinéma Anima : sortie au cinéma regroupant les familles afin de découvrir les plus beaux films d'animation sélectionnés dans le cadre du Festival Anima 2023. Partager avec eux ce moment de détente permet de proposer d'autres formats audiovisuels que ceux qui sont diffusés à la télévision et d'être sensibilisés aux différentes thématiques abordées.

Visite du préhistoire de Ramioul : Découverte de ce lieux représentant une partie de l'histoire de l'humanité. Cette visite très interactive et intéressante permet aux petits et grands de découvrir et d'expérimenter la vie au temps de la préhistoire. L'expérience immersive plaît beaucoup à notre public. L'utilisation collective des transports en commun les initie et les motive à reproduire l'expérience de façon autonome

Visite du musée et du parc de la Boverie : Nous profitons de cette sortie pour visiter le musée du Parc de la Boverie dont les peintures majestueuses impressionnent nos participants. Les enfants restent bouche bée devant certaines images essayant de capter toutes les couleurs et expressions de l'instant. Une fois la visite terminée, nous faisons un pic-nic dans le parc afin que tous.tes puissent profiter du cadre de nature soignée qu'offre ce lieu. Avec la plaine de jeux et la nature, chacun peut s'y sentir bien. Pour cette sortie, nous partons en train afin que les participants puissent découvrir la ligne et en voir la rapidité. Nous avons la chance d'avoir une ligne rapide reliant Seraing à Liège, évitant ainsi les embouteillages, les difficultés de stationnement, la pollution, il est donc important pour nous de la mettre en valeur d'autant qu'elle a un réel impact positif sur les déplacements de ceux qui l'utilisent.

LES SORTIES DE DÉCOUVERTE DES ENVIRONS

Bibliothèque de Seraing : Cette sortie, que nous réalisons avec plusieurs groupes a pour objectifs d'offrir des perspectives de lecture aux participants et de leur permettre d'intégrer la pratique de la lecture au sein de la famille.. Cette expérience renforce l'accessibilité aux livres et encourage le goût à la lecture.

Visite de la nouvelle bibliothèque de Liège « B3 » : Avec des objectifs similaires à la visite de la bibliothèque de Seraing, cette sortie a également permis de découvrir un tout nouveaux lieu culturel à Liège. Le bâtiment, impressionnant, a semblé plus accessible à nos participants après en avoir fait la visite. Nous constatons que parfois les lieux peuvent impressionner et donner l'idée qu'ils ne sont pas conçus pour des gens qui apprennent encore le français. Pourtant une fois la porte passée, chacun.e y trouve son intérêt.

Activité au parc des "Marêts" à Seraing : Excepté le Parc Morchamps, ce parc est le plus proche de l'implantation du Papillon. Il a également l'avantage d'être grand, de disposer d'une très belle plaine de jeu ainsi que de terrains de sport. Ce lieu méconnu de nos participants peut être un lieu de balade ou de pratique sportive très agréable. En y allant avec nos groupes et en y occupant l'espace nous reprenons également possession du lieu ce qui peut gêner ceux qui n'y viennent pas pour les mêmes raisons. Cette sortie a donc un double bénéfice : les familles profitent de l'espace conçu pour les accueillir et se sentent sécurisées et légitimées par le groupe. De plus, ils posent une action citoyenne en rendant à cet espace l'utilité publique pour laquelle il a été conçu.

OUVRIR DE NOUVEAUX HORIZONS...



LIEUX DE LOISIRS POUR LES FAMILLES

Domaine Provincial de Wégimont : Ce domaine, un peu loin mais accessible en transport en commun offre aux familles une bulle de détente dans un endroit sécurisé et riche en possibilités d'activités. Ces vacances d'une journée permettent de recharger les batteries avant de repartir vers un quotidien qui a son lot de difficultés. Cette journée est également placée sous le signe de l'interculturalité et du partage des discussions se nouent entre les participants, les repas se partagent de façon libre et ouverte et la surveillance des enfants s'organise de façon communautaire.

Ces moments de détente sont empreints de solidarité et de soutien mutuel. Les familles se sentent moins seules et les enfants repartent avec le souvenir de leurs "meilleurs amis" du jour.

Parc de Cointe : Ce Parc, sur les hauteurs de la gare de Guillemins offre de nombreuses infrastructures sportives à usage libre. Nous profitons de cette sortie pour initier nos participants à différents sports ou pour qu'ils nous initient à ceux qu'ils connaissent. Cette activité est propice à des dynamiques familiales positives où les parents se prêtent au jeu collaborant avec leurs enfants. C'est particulièrement positif avec les papas qui dans ce type d'activité se sentent à l'aise et sont parfois encore plus mauvais perdants que leurs enfants !

La mer à Ostende : Bien que la mer soit éloignée de notre région liégeoise, il nous semble qu'elle représente un lieu important en Belgique. Chaque année, nous avons à cœur d'offrir cette journée qui pour certains est une grande découverte. Chacun.e peut alors profiter du littoral en jouant dans le sable, se baignant, se promenant. Prendre l'air marin est toujours bénéfique et crée des souvenirs positifs à tout le monde. C'est également l'occasion pour toute l'équipe de travailleurs de Form'Anim d'être réunie et de partager un moment plus informel avec les participants et ainsi renforcer les climats de confiance qui se créent déjà au sein de l'association.

INSTITUTIONS ET LIEUX CLÉS DE L'INSERTION

Visite du Cortil, de ConstruForm, du Coud'main, de L'Acacia : ces visites de centres de formation se font dans le cadre de l'insertion socioprofessionnelle. En effet, les participants sont amenés à découvrir les lieux de formation les plus proches, correspondant à leurs aspirations futures ou se situant dans une perspective d'ouverture pour ceux qui n'ont pas encore fait un choix de métier. Riches en échanges, ces visites facilitent l'orientation des stagiaires et la mise en place effective et rapide du plan post-formation.

Activité F41 : activité s'intitulant « Mon parcours en question », elle est articulée autour d'une balade avec un audioguide qui retrace dans plusieurs langues le parcours vers l'emploi en fonction des lieux clés. Ainsi les participants sont baignés dans l'histoire de l'emploi en Belgique ainsi que dans les grandes fonctions sociales de certaines instances. Le Forem, l'ONEM, les syndicats, etc. sont autant de sujets abordés qui permettent un débat et des échanges sur différentes thématiques proches de l'emploi (la sécurité sociale, les droits, etc). Cette visite immersive et ludique permet au groupe de développer une dynamique positive et d'amorcer les débats.

Cité des métiers : Lieu important de l'orientation professionnelle, la visite de la cité des métiers permet d'ouvrir de nombreuses perspectives d'orientation tout en se plaçant comme un lieu clé, source d'informations, pour les participants mais aussi parfois pour leurs enfants et adolescents. C'est donc un incontournable, au vu des perspectives d'ouverture qu'il offre, sur le monde professionnel par le biais de la formation et de l'enseignement.

FÊTER, RÉFLÉCHIR, PARTICIPER, REVENDIQUER...



EVÈNEMENTIEL

Manifestation de lutte contre le racisme : En mars, nous avons marché dans les rues de Liège avec plusieurs centaines de personnes afin de rappeler l'importance de lutter contre le racisme et les discriminations vécus par ceux qu'on désigne comme « étrangers ». Dans notre mission de lutte contre l'exclusion sous toutes ses formes, nous nous devons de participer à ce genre d'événement car il donne un sens militant et actif à nos valeurs. Nous avons également pris une part dans l'organisation puisque nous faisons partie du collectif associatif et citoyen qui a mis sur place l'action. A l'heure actuelle, il est plus que primordial d'occuper l'espace public avec des valeurs humaines, des revendications pour la paix, des slogans qui nous lient. Amener les participants et leur permettre de s'investir dans la démarche est également riche de sens car cela leur permet de voir qu'ils ne sont pas seuls dans ces combats et que ces valeurs nous rassemblent quel que soit son pays d'origine.

Manifestation pour le droit des femmes (cycloparade) : A l'occasion de la fête pour les droits des femmes, nous organisons différentes activités autour de la thématique afin d'informer, de sensibiliser et d'échanger autour de l'égalité des chances et des droits, entre hommes et femmes. Notre public ayant majoritairement une base éducative particulièrement distincte en fonction du genre, il nous semble important de questionner et réfléchir autour de ces grands principes afin de se positionner chacun.e de façon acceptable vis-à-vis de soi-même. La richesse de ces cycles de réflexion est l'ouverture qu'ils apportent tout en restant dans le non-jugement et le respect des opinions de chacun.e. C'est aussi cette dynamique interculturelle qui nous permet de clôturer ce cycle par la Cycloparade, en étant riches de slogans, d'idées de changement, d'envie d'exister sur l'espace public tels que nous sommes, avec nos valeurs.

Carnaval de Seraing : Fête organisée avec la coordination du quartier Morchamps, elle permet de développer le vivre-ensemble dans le quartier en favorisant la rencontre et le lien social. Pour nos participants c'est également un biais pour l'intégration et la rencontre avec des personnes extérieures ainsi que pour le développement de leurs connaissances sur les structures sociales à proximité. Bien que nous accueillions un public venant de Seraing mais aussi de plusieurs communes avoisinantes, nous trouvons très important d'être actifs dans la dynamique de quartier afin de promouvoir l'interculturalité et tous les potentiels que cela apporte à notre société. De plus, ces temps sont créateurs de nouvelles synergies permettant l'enrichissement de l'action sociale par la complémentarité des compétences et des possibilités d'initiatives.

Barbecue de fin d'année : ce temps festif organisé régulièrement en juin/juillet ou en septembre a pour objectif de rassembler, de remercier et de mettre en avant toute la plus-value que le public apporte aux actions de l'association. C'est un moment de reconnaissance de nos forces mutuelles qui pendant une année ont conjointement créé de nouvelles perspectives, ouvert des portes inattendues, amené des chemins de réflexion innovants. Nous marquons de cette façon la pierre que chacun apporte à l'édifice des actions de Form'Anim et tout l'enrichissement que la co-construction apporte.

Semaine d'étude organisée par Vie Féminine : Grande première cette année où plusieurs mamans du groupe « SIS-Couleurs » se sont mobilisées et se sont octroyé un temps de débat, de réflexion, de mise au vert autour de la thématique du droit des femmes. Mamans solos, c'était pour elles la première occasion de changer totalement d'univers en se plongeant dans ce week-end hors du temps pour réfléchir et agir pour améliorer leur condition de femmes mais aussi celle des autres. C'est aussi le résultat d'une confiance qu'elles accordent à notre structure et à leur animatrice en acceptant de sortir de leurs habitudes, poussées par les valeurs qu'elles portent et leur envie de changer le monde.

FÊTER, RÉFLÉCHIR, PARTICIPER, REVENDIQUER...

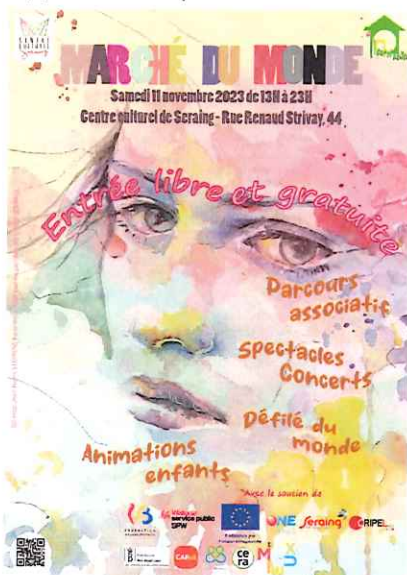
EVÈNEMENTIEL

Fête pour les droits des réfugiés : organisée par un groupe d'éducation permanente de Form'Anim, cet évènement a rassemblé plusieurs associations partenaires afin de promouvoir l'interculturalité dans l'espace public. Différentes animations étaient organisées pour sensibiliser petits et grands à la rencontre interculturelle et lutter ainsi contre les préjugés encore prégnants dans notre société. Créer des espaces de rencontres positives, où le public, en grande mixité, redécouvre le vivre-ensemble est émulateur de solidarité et de soutien entre les différentes personnes.

Estivales de la Renaissance : événement organisé par le théâtre de la Renaissance, cette journée rassemble une diversité de publics qui (re)découvrent les arts de la scène en étant touchés et bousculés par les thématiques sociales jouées avec humour. Via un stand de présentation, c'était également l'occasion de promouvoir nos actions et d'offrir à nos participants une activité riche en rencontres, haute en couleurs, dans une dynamique joyeuse et festive.

Le Marché du Monde : événement-phare de l'association, organisé traditionnellement le 11 novembre, cette grande journée interculturelle est placée sous le signe de la co-construction, de la promotion des potentiels du public, des synergies sociales et de la découverte des cultures. Le public est amené à voyager par différents biais : le parcours associatif mettant en avant les forces vives de terrain agissant pour un mieux-être social, des spectacles traitants de thématiques sociales avec humour et puissance, des délices du monde, un défilé de tenues traditionnelles, des animations pour petits et grands. Cette année encore, cette journée a attiré plus de 800 personnes de tous horizons mettant ainsi en avant toute la pertinence de ce genre d'évènement et mettant en avant la volonté commune de vivre dans un monde inclusif où la différence est une richesse et où chacun.e a sa place.

Fêtes interculturelles à la crèche (Chandleur, Carnaval, Fête de l'Aïd et Pâques, St Nicolas) : au sein de la crèche, l'année est ponctuée de moments festifs alliant traditions belges et étrangères. Cette dynamique est propice à l'échange interculturel, à l'inclusion de tous.tes dans les temps de fête ainsi qu'à la découverte du sens de certaines traditions. Ainsi chacun.e est amené à vivre les fêtes de façon participative en découvrant l'histoire et les valeurs qui les sous-tendent tout en pouvant apporter son point de vue, ses traditions et ainsi enrichir aussi les dynamiques festives futures.



CONCLUSION ET PERSPECTIVES

2023 a tiré sa révérence, il y a presque 6 mois !

L'heure est aux bilans : on calcule, on évalue, on schématise, ...

Mais d'abord et avant tout, on se rappelle, on s'attendrit, on se révolte aussi !

Succès, défis, luttes, échecs ont jalonné nos semaines portant leur lot de joies et de peines.

Mariama a enfin reçu "ses papiers"

Ahmed a été embauché après son stage d'insertion

Yasmina a reçu un ordre de quitter le territoire après avoir vécu 6 années en Belgique

Abdoulaye a pu retrouver sa famille après 5 ans de séparation

BOUGER POUR DES VISAGES !

C'est cela qui nous donne l'énergie de faire reculer murs et frontières pour que chacune et chacun puisse vivre dans la paix, la liberté et la joie.

Quel défi ! Pour eux d'abord et puis pour nous aussi, qui les accompagnons pour de petits bouts de routes en maniant le plus adroitement possible notre boussole de la justice, notre carte des droits et devoirs et notre furieuse envie de dessiner ensemble, avec eux, une interculturalité riche dans laquelle il fait bon vivre.

En ce mois de juin 2024, le dépouillement des urnes a libéré un vent nauséabond propice à l'asphyxie des valeurs pour lesquelles nous nous battons.

Il va falloir serrer les rangs.

Plus que jamais nos solidarités vont devoir se renforcer et nos résistances s'amplifier.

Nous serons forts ensemble ...

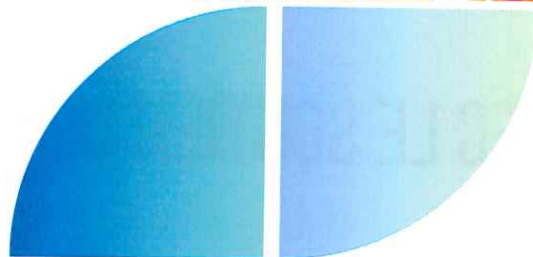
*« On peut bâtir quelque chose de beau avec les pierres qui entravent le chemin »
(J.W. Von Goethe)*

Michèle.

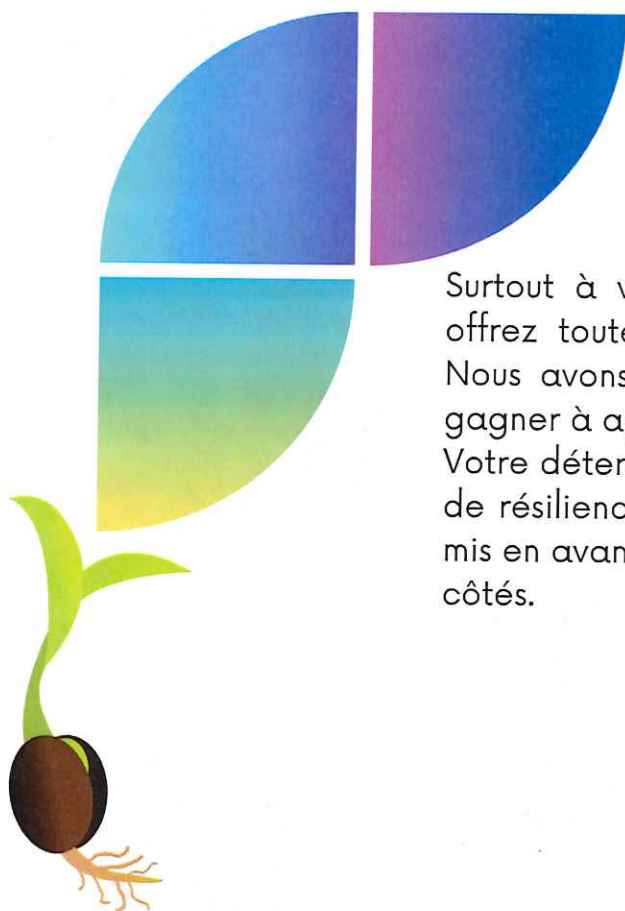
Le 13 juin 2024

Aux bénévoles, aux travailleurs, aux vacataires, prestataires, partenaires, sympathisants. Grâce à votre participation et votre soutien, nous avançons ensemble dans la lutte pour les droits sociaux.

Aux pouvoirs subsidiaires, aux fondations qui nous soutiennent. Sans vous, nous n'aurions pas les moyens de mener l'action sociale d'ampleur dans laquelle nous oeuvrons au quotidien.



Merci



Surtout à vous, participant.es de Form'Anim, qui, nous offrez toute la richesse culturelle que vous apportez. Nous avons tous beaucoup à apprendre, beaucoup à gagner à agir à vos côtés.

Votre détermination et votre courage sont des exemples de résilience et de grandeur qui méritent vraiment d'être mis en avant et que nous sommes fiers de défendre à vos côtés.





AVEC LE SOUTIEN DE :



Financé par
l'Union européenne

